

TURISMO

Tavola n. 8.1.1 - Ricettività alberghiera ed extralberghiera a Cesena, dal 1975

Anni	Esercizi alberghieri			Es. extralberghieri		Totale	
	Numero	Camere	Letti	Numero	Letti	Numero	Letti
1975	14	246	415			14	415
1976	14	248	413			14	413
1977	14	248	413			14	413
1978	14	248	413			14	413
1979	14	248	413			14	413
1980	15	274	465			15	465
1981	15	274	465			15	465
1982	13	262	448			13	448
1983	13	276	515			13	515
1984	10	218	395			10	395
1985	10	218	395			10	395
1986	10	218	395			10	395
1987	9	212	385			9	385
1988	9	212	385			9	385
1989	8	206	374			8	374
1990	9	254	467			9	467
1991	9	254	467			9	467
1992	9	254	467			9	467
1993	9	254	467			9	467
1994	9	254	467			9	467
1995	8	214	412			8	412
1996	8	214	412	2	35	10	447
1997	8	214	412	2	35	10	447
1998	8	214	412	2	59	10	471
1999	8	214	412	2	59	10	471
2000	8	209	362	2	59	10	421
2001	8	209	368	1	8	9	376
2002	8	210	366	3	15	11	381
2003	9	225	431	7	53	16	484
2004	9	225	425	15	90	24	515

Fonti:

Fino al 1994 A.P.T. di Forlì

Dal 1995 Amministrazione Provinciale di Forlì-Cesena

Elaborazione: Ufficio Studi e Statistica C.C.I.A.A. Forlì-Cesena

TURISMO

Tavola n. 8.1.2 - Arrivi e presenze a Cesena, dal 1987, di clienti italiani e stranieri

Anni	Esercizi alberghieri				Esercizi extralberghieri			
	Italiani		Stranieri		Italiani		Stranieri	
	Arrivi	Presenze	Arrivi	Presenze	Arrivi	Presenze	Arrivi	Presenze
1987	29.136	52.944	3.840	5.667
1988	23.474	43.251	3.018	4.730
1989	28.808	51.974	4.199	7.202
1990	31.147	56.397	5.252	8.152
1991	35.965	68.266	5.877	8.512
1992	32.696	61.850	4.614	6.071
1993	29.047	53.871	4.466	6.680
1994	30.240	64.317	5.694	15.451
1995	29.453	52.435	5.433	14.632
1996	28.952	54.825	5.016	8.847
1997	29.577	57.283	6.029	11.996	1.057	3.698	130	255
1998	25.770	46.747	5.510	9.994	3.743	8.084	494	827
1999	27.049	50.356	5.474	10.894	4.100	7.872	524	970
2000	28.138	48.583	5.653	9.942	4.297	8.155	579	1.280
2001 (*)	30.614	53.693	6.401	11.696	... (*)	... (*)	... (*)	... (*)
2002	30.231	50.202	6.103	12.324	22	42	5	6
2003	29.932	52.931	6.468	13.203	127	6.444	11	73
2004	28.527	48.705	6.352	13.257	144	5.495	33	350
Media	29.375	53.813	5.300	9.958	1.927	5.684	254	537

TURISMO

Tavola n. 8.1.2 - Arrivi e presenze a Cesena, dal 1987, di clienti italiani e stranieri (segue)

Anni	Totale					
	Italiani		Stranieri		Totali	
	Arrivi	Presenze	Arrivi	Presenze	Arrivi	Presenze
1987	29.136	52.944	3.840	5.667	32.976	58.611
1988	23.474	43.251	3.018	4.730	26.492	47.981
1989	28.808	51.974	4.199	7.202	33.007	59.176
1990	31.147	56.397	5.252	8.152	36.399	64.549
1991	35.965	68.266	5.877	8.512	41.842	76.778
1992	32.696	61.850	4.614	6.071	37.310	67.921
1993	29.047	53.871	4.466	6.680	33.513	60.551
1994	30.240	64.317	5.694	15.451	35.934	79.768
1995	29.453	52.435	5.433	14.632	34.886	67.067
1996	28.952	54.825	5.016	8.847	33.968	63.672
1997	30.634	60.981	6.159	12.251	36.793	73.232
1998	29.513	54.831	6.004	10.821	35.517	65.652
1999	31.149	58.228	5.998	11.864	37.147	70.092
2000	32.435	56.738	6.232	11.222	38.667	67.960
2001 (*)	30.614	53.693	6.401	11.696	37.015	65.389
2002	30.253	50.244	6.108	12.330	36.361	62.574
2003	30.059	59.375	6.479	13.276	36.538	72.651
2004	28.671	54.200	6.385	13.607	35.056	67.807
Media	30.125	56.023	5.399	10.167	35.523	66.191

Fonti:

Fino al 1994 A.P.T. di Forlì

Dal 1995 Amministrazione Provinciale di Forlì-Cesena

Elaborazione: Ufficio Studi e Statistica C.C.I.A.A. Forlì-Cesena

NOTA BENE

per "Arrivi" si intende il numero delle persone arrivate

per "Presenze" si intende la somma dei giorni di pernottamento effettuati dalle persone arrivate

(*) Il dato del 2001 accorpa i valori degli ARRIVI e delle PRESENZE nelle strutture alberghiere ed in quelle extralberghiere, in quanto in quest'ultima categoria si è rilevata la presenza di un solo esercizio.

Ciò ai sensi dell'art. 9, comma 2 del D.Lgs. n. 322/89 e successive modificazioni

Grafico 8.1.2a
Arrivi di italiani e stranieri a Cesena
dal 1987

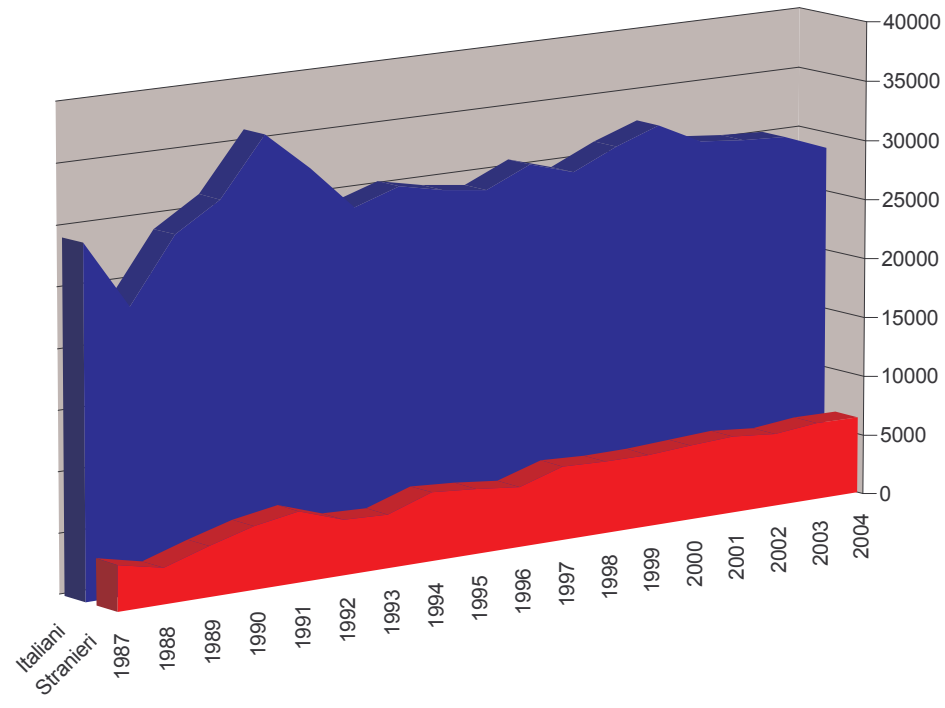
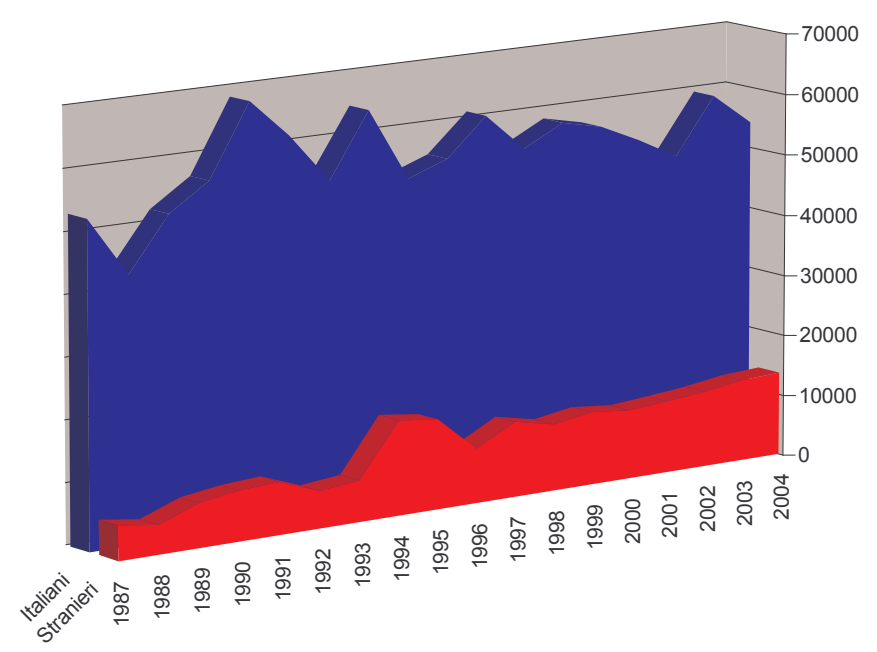


Grafico 8.1.2b
Presenze di italiani e stranieri a Cesena
dal 1987



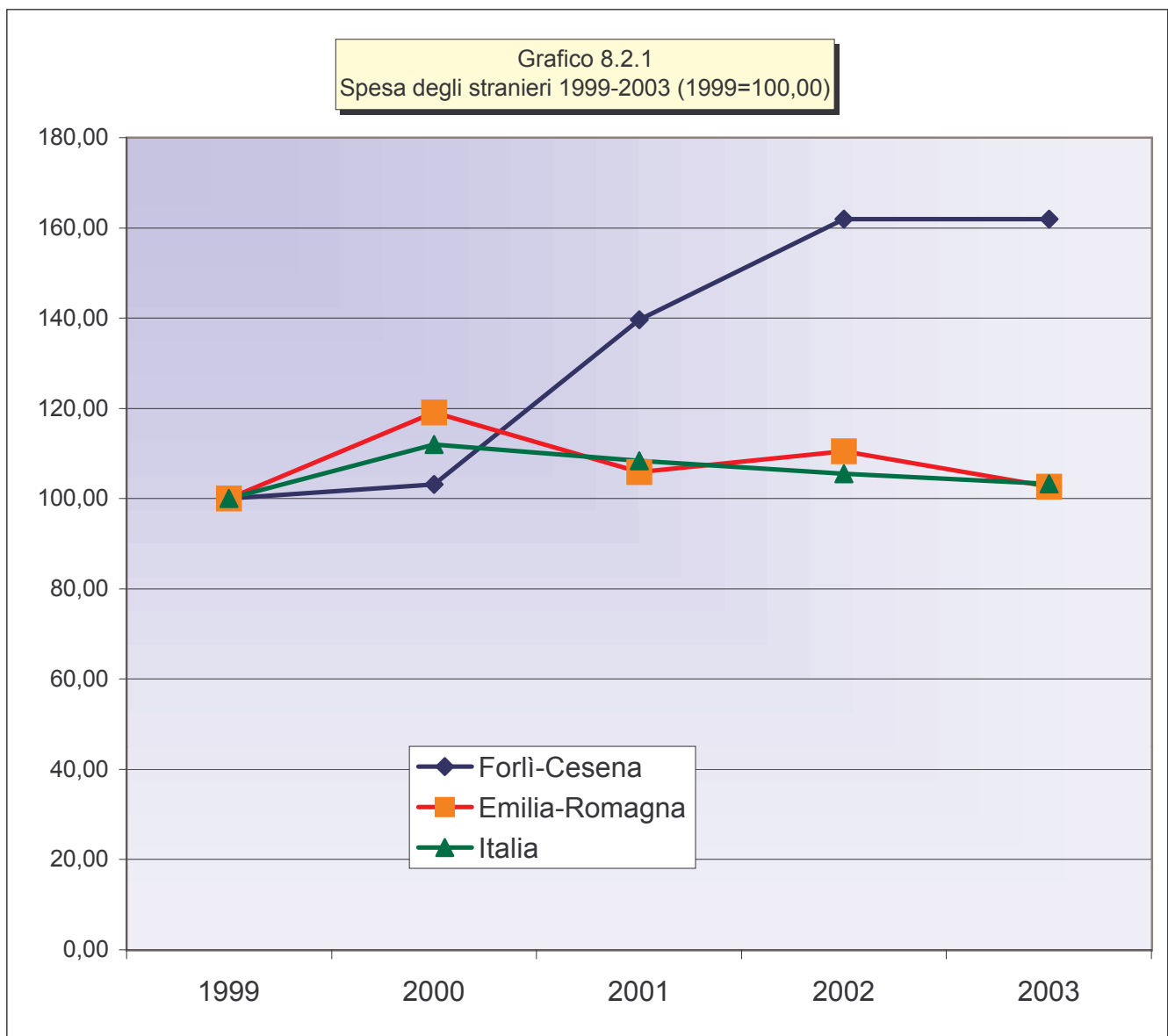
TURISMO

Tavola n. 8.2.1 - Spesa dei viaggiatori stranieri in Provincia, Regione e in Italia - 1999 - 2003
Importi in milioni di euro

Anni	LUOGO VISITATO		
	Forlì-Cesena	Emilia-Romagna	Italia
1999	63	1.433	26.724
2000	65	1.707	29.920
2001	88	1.517	28.977
2002	102	1.584	28.207
2003	102	1.470	27.605

Fonti:

Ufficio Italiano dei Cambi, Turismo Internazionale dell'Italia



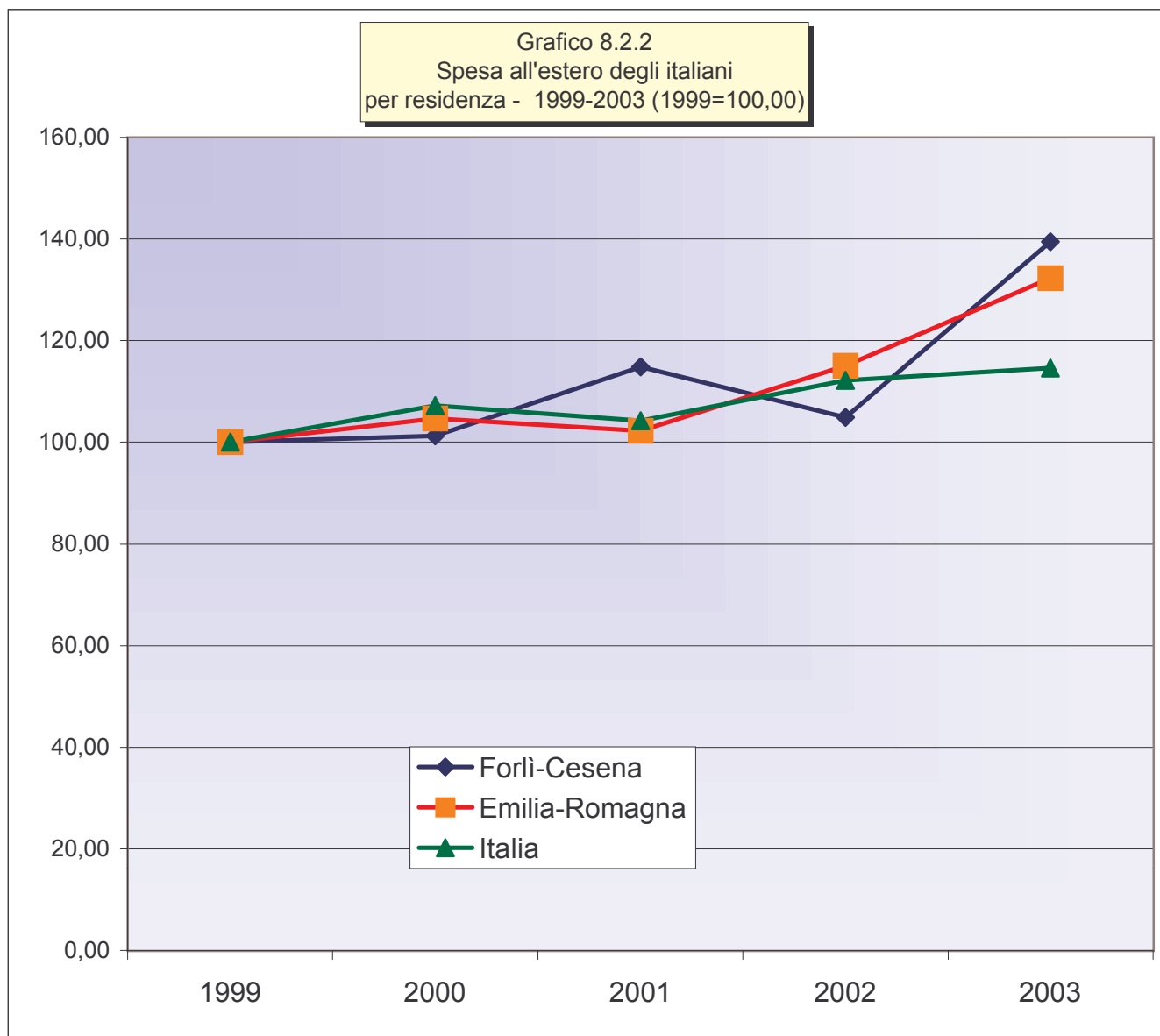
TURISMO

Tavola n. 8.2.2 - Spesa dei viaggiatori italiani all'estero, per luogo di residenza - 1999 - 2003
Importi in milioni di euro

Anni	RESIDENZA		
	Forlì-Cesena	Emilia-Romagna	Italia
1999	81	1.255	15.873
2000	82	1.314	17.026
2001	93	1.283	16.550
2002	85	1.444	17.811
2003	113	1.660	18.193

Fonti:

Ufficio Italiano dei Cambi, Turismo Internazionale dell'Italia



CREDITO E FINANZA

Tavola n. 9.1.1 - Sportelli bancari attivi a Cesena, dal 1974 e indice di densità (per 10.000 residenti)

Anni	Istituti locali	Altri istituti	Totale	Sportelli/10.000 abitanti
1974	30	3,38
1975	30	3,37
1976
1977
1978	30	3,33
1979	31	3,43
1980	31	3,43
1981
1982
1983
1984
1985	32	3,56
1986	32	3,56
1987	32	3,56
1988	34	3,79
1989	32	3,57
1990	39	4,36
1991	50	5,65
1992	38	20	58	6,50
1993	34	30	64	7,17
1994	34	29	63	7,05
1995	36	30	66	7,39
1996	41	30	71	7,94
1997	41	30	71	7,94
1998	42	31	73	8,15
1999	44	33	77	8,57
2000	42	40	82	9,08
2001	42	42	84	9,24
2002	45	42	87	9,50
2003	45	43	88	9,49

Fonte:
Banca d'Italia

CREDITO E FINANZA

Tavola n. 9.1.2 - Impieghi, depositi (e loro rapporto) delle aziende di credito cesenati, dal 1981 (in migliaia di Euro)

Anni	Impieghi	Depositi	Rapporto % Impieghi/Depositi
1981	182.309	307.808	59,23
1982	205.033	411.100	49,87
1983	243.768	447.768	54,44
1984	279.403	521.621	53,56
1985
1986	316.270	603.398	52,41
1987	339.167	651.753	52,04
1988	402.978	702.170	57,39
1989
1990	600.714	852.676	70,45
1991	772.806	958.016	80,67
1992	855.189	968.936	88,26
1993	926.837	1.053.827	87,95
1994	1.030.597	1.084.627	95,02
1995	1.141.093	1.104.885	103,28
1996	1.282.002	1.120.620	114,40
1997	1.470.175	1.040.655	141,27
1998	1.617.626	1.062.264	152,28
1999	1.808.636	1.186.640	152,42
2000	2.077.504	1.038.538	200,04
2001	2.247.281	1.163.771	193,10
2002	2.461.089	1.198.098	205,42
2003	2.740.085	1.341.936	204,19

Fonte:

Banca d'Italia - Bollettino Statistico

CREDITO E FINANZA

Tavola n. 9.1.3 - Protesti levati a carico di residenti nel Comune di Cesena, dal 1987 (cambiali, assegni, tratte) - Importi in euro (valori correnti)

Anni	Effetti	Importi
1987	3.100	2.955.659
1988	3.073	2.405.623
1989	3.646	3.049.604
1990	4.640	4.424.926
1991	3.269	3.375.855
1992	2.976	3.668.049
1993	2.606	3.641.230
1994	2.292	2.994.015
1995	2.201	3.393.092
1996	1.897	3.131.978
1997	1.289	2.508.273
1998	1.186	1.669.352
1999	975	1.661.300
2000	955	1.496.934
2001	1.478	3.126.648
2002 (*)	2.145	4.404.965
2003 (*)	2.023	4.581.494

Fonti :

fino al 1991 Ufficio Provinciale di Statistica
dal 1992 Ufficio Protesti C.C.I.A.A. Forlì

NOTA BENE :

(*) I protesti di alcuni Comuni del comprensorio cesenate sono stati imputati a quello di Cesena

CREDITO E FINANZA

Tavola n. 9.1.4 - Fallimenti dichiarati a carico di imprese del Comune di Cesena, per ramo di attività, dal 1985 (importi ricalcolati in euro - valori correnti)

RAMO DI ATTIVITA' ECONOMICA															
Anni	Ramo 0			Ramo 2			Ramo 3			Ramo 4			Ramo 5		
	Numero	Attivo	Passivo	Numero	Attivo	Passivo	Numero	Attivo	Passivo	Numero	Attivo	Passivo	Numero	Attivo	Passivo
1985	2	108.456	255.646	1		61.975				1	36.152	154.937	3	157.132	316.528
1986	1	103.291	103.291				1		12.911	1	7.747	103.291	3	271.140	517.490
1987				1	51.646	51.646	1	170.431	335.697	5	299.545	981.785	1	196.254	645.571
1988							1	77.469	206.583	1		171.980	1	309.874	118.785
1989	1		99.676										1		
1990													1	157.003	516.457
1991										3	386.310	733.369			
1992															
1993	1	77.469	154.937				1	129.114	309.874	2	154.937	335.697			
1994							2	154.937	1.239.497						
1995							1		165.266				1		309.874
1996													3	138.927	396.122
1997							2	206.583	1.291.142				1		697.217
1998							1		77.469						
1999							1								
2000							1								
2001													2		
2002							1						1		

Fonte :
Tribunale di Forlì

CREDITO E FINANZA

Tavola n. 9.1.4 - Fallimenti dichiarati a carico di imprese del Comune di Cesena, per ramo di attività, dal 1985 (importi ricalcolati in euro - valori correnti)
(segue)

Anni	RAMO DI ATTIVITA' ECONOMICA														
	Ramo 6			Ramo 7			Ramo 8			Ramo 9			TOTALE		
	Numero	Attivo	Passivo	Numero	Attivo	Passivo	Numero	Attivo	Passivo	Numero	Attivo	Passivo	Numero	Attivo	Passivo
1985	5	61.975	4.862.442	2	154.937	134.279	3	723.040	882.108				17	1.241.691	6.667.915
1986	7	1.651.629	2.620.502	1	103.291	232.406	2		160.102				16	2.137.099	3.749.994
1987	11	1.105.218	5.205.369	1	12.911	232.406							20	1.836.004	7.452.473
1988	4	154.937	362.036				2		267.008				9	542.280	1.126.392
1989	7	37.701	361.520	1		161.135							10	37.701	622.331
1990	5		1.884.551	2		111.555							8	157.003	2.512.563
1991	2	139.960	387.343	3	619.748	1.012.256							8	1.146.018	2.132.967
1992	4	132.729	813.420										4	132.729	813.420
1993	5	722.523	1.525.614										9	1.084.043	2.326.122
1994	6	622.847	1.262.221				1		29.955	1		27.372	10	777.784	2.559.044
1995	7	1.092.306	2.505.849	1		464.811	1		20.658				11	1.092.306	3.466.459
1996	9	35.636	733.885				2		47.514	1	38.734	51.646	15	213.297	1.229.167
1997	2	413.166	596.508	1	140.993								6	760.741	2.584.867
1998	5	41.317	394.573										6	41.317	472.042
1999	2			1			1						5
2000	4			1									6
2001	1			3			3						9
2002	3												5

Fonte :

Tribunale di Forlì

CLASSIFICAZIONE ATTIVITA' ECONOMICHE

Ramo 0 Agricoltura, caccia, foreste e pesca

Ramo 1 Energia, gas e acqua

Ramo 2 Industrie estrattive, chimiche

Ramo 3 Industrie manifatturiere, meccaniche di precisione

Ramo 4 Industrie alimentari, tessili, pelli e cuoio, abbigliamento e legno

Ramo 5 Industria delle costruzioni e degli impianti

Ramo 6 Commercio, pubblici esercizi, alberghi, riparazioni

Ramo 7 Trasporti e comunicazioni

Ramo 8 Credito, assicurazioni e servizi, noleggio

Ramo 9 Pubblica amministrazione, servizi pubblici e privati

POPOLAZIONE E LAVORO

Tavola n. 10.1.1 - Popolazione cesenate residente attiva, in condizione professionale, per ramo di attività, ai Censimenti 1936 - 1991 - Valori assoluti

Ramo di attività	CENSIMENTI					
	1936	1951	1961	1971	1981	1991
Agricoltura, caccia e pesca, piscicoltura	16.447	16.087	11.884	8.153	6.758	5.172
Industria estrattiva e manifatturiera	...	5.882	7.411	7.490	...	8.315
Estrattive, chimiche, minerali non energetici	791	...
Manifatt. trasform. metalli, mecc. precisione	2.781	...
Manifatt. aliment., tessili, abbigl., legno	3.079	...
Energia, gas e acqua	...	161	144	211	291	178
Costruzioni e impianti	...	1.769	4.129	4.046	4.030	2.787
TOTALE INDUSTRIA	6.502	7.812	11.684	11.747	10.972	11.280
Trasporti e comunicazioni	755	786	1.457	1.692	2.212	2.224
Commercio e pubblici esercizi	1.844	4.218	5.079	6.216	7.839	...
Alberghi e pubblici esercizi	1.505
Commercio, riparaz. autoveicoli e beni consumo	8.298
Riparazione beni di consumo e veicoli	1.173	...
Credito e assicurazioni	141	223	336	530	908	...
Intermediazione monetaria e finanziaria	1.314
Immobiliari, informatica, noleggio e altro	1.709
Liberi professionisti e addetti culto	363
Servizi	1.897	4.144
Servizi prestati alle imprese, noleggio	827	...
Servizi pubblici e privati	6.199	...
Amministrazione Privata	67
Amministrazione Pubblica	949	2.354	1.886	1.599	1.441	...
Amministrazione Pubblica e Difesa	2.318
Istruzione	2.824
Sanità e altri servizi sociali	1.786
Servizi domestici presso famiglie e convivenze	319
Economia domestica	672
TOTALE	27.740	31.480	34.223	34.081	38.329	38.749
TASSO GREZZO DI ATTIVITA'	45,2425	44,7222	42,9376	39,3617	42,8472	45,8926

Fonte :
nostre elaborazioni su dati ISTAT

POPOLAZIONE E LAVORO

Tavola n. 10.1.2 - Popolazione cesenate residente attiva, in condizione professionale, per ramo di attività, ai Censimenti 1936 - 1991 - Valori percentuali

Ramo di attività	CENSIMENTI					
	1936	1951	1961	1971	1981	1991
Agricoltura, caccia e pesca, piscicoltura	59,29	51,10	34,73	23,92	17,63	13,35
Industria estrattiva e manifatturiera	...	18,68	21,66	21,98	...	21,46
Estrattive, chimiche, minerali non energetici	2,06	...
Manifatt. trasform. metalli, mecc. precisione	7,26	...
Manifatt. aliment., tessili, abbigl., legno	8,03	...
Energia, gas e acqua	...	0,51	0,42	0,62	0,76	0,46
Costruzioni e impianti	...	5,62	12,06	11,87	10,51	7,19
TOTALE INDUSTRIA	23,44	24,82	34,14	34,47	28,63	29,11
Trasporti e comunicazioni	2,72	2,50	4,26	4,96	5,77	5,74
Commercio e pubblici esercizi	6,65	13,40	14,84	18,24	20,45	...
Alberghi e pubblici esercizi	3,88
Commercio, riparaz. autoveicoli e beni consumo	21,41
Riparazione beni di consumo e veicoli	3,06	...
Credito e assicurazioni	0,51	0,71	0,98	1,56	2,37	...
Intermediazione monetaria e finanziaria	3,39
Immobiliari, informatica, noleggio e altro	4,41
Liberi professionisti e addetti culto	1,31
Servizi	5,54	12,16
Servizi prestati alle imprese, noleggio	2,16	...
Servizi pubblici e privati	16,17	...
Amministrazione Privata	0,24
Amministrazione Pubblica	3,42	7,48	5,51	4,69	3,76	...
Amministrazione Pubblica e Difesa	5,98
Istruzione	7,29
Sanità e altri servizi sociali	4,61
Servizi domestici presso famiglie e convivenze	0,82
Economia domestica	2,42
TOTALE	100,00	100,00	100,00	100,00	100,00	100,00

Fonte :
nostre elaborazioni su dati ISTAT

POPOLAZIONE E LAVORO

Tavola n. 10.1.3 - Popolazione cesenate residente per condizione del capofamiglia, con esclusione degli appartenenti alle convivenze - Censimento 1936 - Valori assoluti

Condizione sociale del Capofamiglia	Numero famiglie	Numero componenti
Padroni	1.172	4.930
Artigiani e assimilati	4.295	27.963
di cui: coloni parziari	2.310	18.457
Liberi professionisti	85	322
Dirigenti	38	186
Impiegati	766	2.936
Operai	4.260	17.520
Personale di servizio e di fatica	330	1.202
Altre condizioni	1.842	5.404
TOTALE	12.788	60.463

Tavola n. 10.1.4 - Popolazione cesenate residente per condizione del capofamiglia, con esclusione degli appartenenti alle convivenze - Censimento 1936 - Valori percentuali

Condizione sociale del Capofamiglia	Numero famiglie	Numero componenti
Padroni	9,16	8,15
Artigiani e assimilati	33,59	46,25
di cui: coloni parziari	18,06	30,53
Liberi professionisti	0,66	0,53
Dirigenti	0,30	0,31
Impiegati	5,99	4,86
Operai	33,31	28,98
Personale di servizio e di fatica	2,58	1,99
Altre condizioni	14,40	8,94
TOTALE	100,00	100,00

Fonte :
nostre elaborazioni su dati ISTAT

POPOLAZIONE E LAVORO

Tavola n. 10.1.5 - Popolazione cesenate residente attiva, in condizione NON professionale, e NON attiva, ai Censimenti 1951 - 1991 - Valori assoluti

Condizione	CENSIMENTI				
	1951	1961	1971	1981	1991
In cerca di prima occupazione	1.987	1.005	1.368	2.464	1.789
Disoccupati in cerca di nuova occupazione	1.902	2.271
Studenti e scolari >10 anni	...	6.531
Studenti e scolari >14 anni	4.657	5.641	7.157
(A) Attivi in condizione NON PROFESSIONALE	1.987	7.536	6.025	10.007	11.217
Casalinghe	16.499	18.270	16.353	11.405	9.263
Ritirati dal lavoro	...	4.925	10.299	13.633	17.257
In altra condizione	8.596	2.683	1.076	1.989	2.335
Di età inferiore a 10 anni	11.828	12.067
Di età inferiore a 14 anni	18.750	15.994	11066
(B) In condizione NON ATTIVA	36.923	37.945	46.478	43.021	39.921
TOTALE	38.910	45.481	52.503	53.028	51.138

Tavola n. 10.1.6 - Popolazione cesenate residente attiva, in condizione NON professionale, e NON attiva, ai Censimenti 1951 - 1991 - Valori percentuali

Condizione	CENSIMENTI				
	1951	1961	1971	1981	1991
In cerca di prima occupazione	5,11	2,21	2,61	4,65	3,50
Disoccupati in cerca di nuova occupazione
Studenti e scolari >10 anni
Studenti e scolari >14 anni
(A) Attivi in condizione NON PROFESSIONALE	5,11	16,57	11,48	18,87	21,93
Casalinghe	42,40	40,17	31,15	21,51	18,11
Ritirati dal lavoro
In altra condizione	22,09	5,90	2,05	3,75	4,57
Di età inferiore a 10 anni	30,40	26,53	0,00	0,00	0,00
Di età inferiore a 14 anni
(B) In condizione NON ATTIVA	94,89	83,43	88,52	81,13	78,07
TOTALE (A+B)	100,00	100,00	100,00	100,00	100,00

Fonte :
nostre elaborazioni su dati ISTAT

POPOLAZIONE E LAVORO

Tavola n. 10.2.1 - Infortuni sul lavoro denunciati all'I.NA.I.L., nel territorio comprensoriale cesenate per grandi settori di attività. Anni 2001 - 2003

Anni	SETTORI			Totale
	Agricoltura	Industria e Servizi	Dipendenti dello Stato	
2001	1.328	3.967	71	5.366
2002	1.360	4.536	100	5.996
2003	1.296	5.095	86	6.477
Totale	3.984	13.598	257	17.839

Tavola n. 10.2.2 - Infortuni sul lavoro avvenuti e indennizzati dall'I.NA.I.L., nel territorio comprensoriale cesenate, per grandi settori di attività e tipo di infortunio. Anni 2001 - 2003

Anni	Tipo infortunio	SETTORI			Totale
		Agricoltura	Industria e Servizi	Dipendenti dello Stato	
2001	Temporaneo	1.197	3.546		4.743
	Permanente	78	171	3	252
	Morte	1	2		3
	Totale	1.276	3.719	3	4.998
2002	Temporaneo	1.225	3.689		4.914
	Permanente	59	175	3	237
	Morte	2	4		6
	Totale	1.286	3.868	3	5.157
2003	Temporaneo	1.056	3.458		4.514
	Permanente	42	99		141
	Morte	3	4		7
	Totale	1.101	3.561	0	4.662

Fonte:

I.NA.I.L. - Sede Provinciale di Forlì-Cesena

POPOLAZIONE E LAVORO

Tavola n. 10.3.1 - Popolazione di 15 anni e oltre, per condizione, in Provincia, regione e Italia. MEDIA 2003

DATI IN MIGLIAIA (i totali possono non corrispondere per effetto degli arrotondamenti)

LUOGO	FORZE DI LAVORO			NON FORZE DI LAVORO						Totale popolazione residente
	Occupati	Persone in cerca di occupazione	Totale	<i>IN ETÀ LAVORATIVA</i>				<i>In età non lavorativa</i>	Totale	
				Cercano lavoro non attivamente	Disposti a lavorare a certe condizioni	Non disposti a lavorare	Totale			
Forlì-Cesena	169	5	175	1	2	62	65	74	139	314
Piacenza	115	3	118	2	1	57	60	57	117	235
Parma	187	6	193	3	2	70	75	83	158	351
Reggio nell'Emilia	223	6	229	3	3	78	84	89	173	402
Modena	299	10	308	5	5	107	117	130	247	556
Bologna	412	10	422	4	4	172	181	200	381	803
Ferrara	160	6	166	2	4	61	67	78	145	311
Ravenna	165	8	173	2	2	65	69	72	142	315
Rimini	120	5	124	2	3	60	64	56	120	244
Emilia-Romagna	1.849	58	1.907	23	28	733	784	839	1.623	3.531
Italia	22.054	2.096	24.150	1.090	927	12.958	14.974	10.083	25.058	49.208

Fonte : Indagine ISTAT sulle Forze di Lavoro

POPOLAZIONE E LAVORO

Tavola n. 10.3.2 - Popolazione di 15 anni e oltre, per condizione, in Provincia, regione e Italia. MEDIA 2003

Variazione percentuale rispetto alla rilevazione del 2002

LUOGO	FORZE DI LAVORO			NON FORZE DI LAVORO						Totale popolazione residente
	Occupati	Persone in cerca di occupazione	Totale	<i>IN ETA' LAVORATIVA</i>				<i>In età non lavorativa</i>	Totale	
				Cercano lavoro non attivamente	Disposti a lavorare a certe condizioni	Non disposti a lavorare	Totale			
Forlì-Cesena	2,0	-10,5	1,6	-37,7	-40,1	-0,5	-3,9	1,3	-1,2	0,3
Piacenza	3,7	-40,2	1,8	-19,4	-27,9	7,6	5,4	-1,9	1,7	2,2
Parma	9,8	19,3	10,1	-10,1	-48,3	-8,5	-10,5	-9,7	-10,1	0,0
Reggio nell'Emilia	-0,1	20,5	-0,1	-12,6	11,3	-4,4	-3,1	3,5	-0,4	0,0
Modena	-1,7	37,7	-0,8	24,5	3,2	-7,1	-5,6	7,7	0,5	0,0
Bologna	1,0	-19,3	0,4	-12,4	-39,6	1,2	-0,2	-4,3	-2,6	-1,0
Ferrara	5,7	-35,5	3,2	-9,2	8,1	-4,3	-5,1	-2,8	-3,2	0,1
Ravenna	0,8	9,2	1,2	-10,2	-18,9	14,4	12,0	-6,3	1,9	1,8
Rimini	-4,4	-24,3	-4,6	86,7	39,5	-9,6	-6,8	21,4	4,5	-0,3
Emilia-Romagna	1,5	-5,9	1,2	-4,1	-17,1	-1,8	-2,5	-0,3	-1,4	0,0
Italia	1,0	-3,1	0,7	-3,1	-15,3	0,3	-1,1	0,1	-0,6	0,0

Fonte : Indagine ISTAT sulle Forze di Lavoro

PROVINCIA E CONTESTO INTERNAZIONALE

Tavola n. 11.1 - Valori di alcuni indicatori statistici territoriali (1995-2000, riferiti a Provincia, Italia, e contesti internazionali : Unione Europea=**U.E.** (15 Paesi), 12 Paesi dell'Europa Centro Orientale (10 dei quali entrati nell'U.E. da 1.5.2004) e 2 Paesi EFTA (Svizzera e Norvegia) = **C.E.C.**

Indicatori	Luogo			
	Forlì-Cesena	Italia	Paesi UE	Paesi CEC
Popolazione 2000 (in migliaia)	356,7	57.844	379.860	104.385
Densità della popolazione 2000	150,1	192,0	119,0	97,0
Variazione della popolazione 1995-2000	0,4	0,2	0,4	-0,2
Saldo naturale 1997-2000	-3,0	-0,6	0,8	-1,5
Saldo migratorio 1997-2000	6,9	2,3	3,2	-0,3
Pil per abitante 1995	97,9	82,9	100,0	16,1
Pil per abitante 2000	105,7	89,2	100,0	20,6
Tasso di attività 1995	44,8	39,5	44,6	...
Tasso di attività 2000	44,9	40,6	45,5	46,7
Tasso di attività maschile 1995	53,5	51,0	54,3	...
Tasso di attività maschile 2000	55,9	51,6	53,0	51,8
Tasso di attività femminile 1995	38,2	28,6	37,8	...
Tasso di attività femminile 2000	37,8	30,5	38,3	42,0
Tasso di disoccupazione 1995	7,0	11,9	10,5	...
Tasso di disoccupazione 2000	5,7	10,6	8,3	12,5
Tasso di disoccupazione maschile 1995	3,7	9,2	9,2	...
Tasso di disoccupazione maschile 2000	4,4	8,1	7,1	12,0
Tasso di disoccupazione femminile 1995	11,2	16,4	12,3	...
Tasso di disoccupazione femminile 2000	7,8	14,6	9,8	13,0
Tasso di disoccupazione giovanile 1995	16,5	33,3	21,2	...
Tasso di disoccupazione giovanile 2000	19,0	31,3	16,3	26,1
Brevetti per abitante 1995	42,5	46,0	92,1	...
Brevetti per abitante 2000	77,4	76,8	158,7	...
Brevetti high tech per abitante 1995	0,9	4,7	11,7	...
Brevetti high tech per abitante 2000	7,7	6,5	31,6	...
% brevetti high tech sul totale brevetti 1995	2,2	10,2	12,7	...
% brevetti high tech sul totale brevetti 2000	9,9	8,5	19,9	...
Indice di urbanizzazione 1990	31,5	31,9	33,6	35,8
Indice di urbanizzazione 2000	30,3	29,9	32,5	31,5
Accessibilità stradale 2001	110,0	89,6	115,6	70,2
Accessibilità ferroviaria 2001	110,0	79,5	112,6	67,8
Accessibilità aerea 2001	90,0	91,7	99,6	73,3

Fonte:

Unioncamere-Prometeia, posizionamento europeo delle province italiane, 2003

PROVINCIA E CONTESTO INTERNAZIONALE

Tavola n. 11.2 - Provincia di Forlì-Cesena - Valore **delle importazioni** ed esportazioni, per i primi 30 settori - Anni 2002 e 2003 (valori in euro), in ordine decrescente di valore 2003

SETTORI	IMPORTAZIONI		
	2002	2003	var.% 2003/2002
Pesci trasformati, conservati	139.166.991	121.552.503	-12,7%
Agricoltura e orticoltura	70.498.224	71.339.826	1,2%
Macchine per ufficio	66.377.824	66.187.812	-0,3%
Prodotti chimici di base	68.418.397	63.138.977	-7,7%
Merci dichiarate come provviste di bordo	29.042.076	51.917.668	78,8%
Altri articoli di abbigliamento	35.079.970	38.927.637	11,0%
Tubi e valvole elettronici	89.966.989	36.072.944	-59,9%
Ferro, ghisa, acciaio	33.965.724	35.881.285	5,6%
Oli grassi, vegetali e animali	33.743.895	33.523.438	-0,7%
Carne e prodotti a base di carne	32.885.353	32.320.329	-1,7%
Altre macchine per impieghi speciali	35.261.396	32.125.407	-8,9%
Motori, generatori	28.491.161	30.931.731	8,6%
Autoveicoli	27.696.516	29.939.088	8,1%
Macchine produz. energia meccanica	25.249.538	29.243.946	15,8%
Apparecchi riceventi	10.459.498	25.758.794	146,3%
Articoli in gomma	22.578.604	25.272.297	11,9%
Pasta da carta	30.576.625	23.815.447	-22,1%
Fogli da impiallacciatura	19.481.548	21.752.870	11,7%
Articoli in materie plastiche	22.480.094	21.196.636	-5,7%
Preparati e conserve di frutta	16.362.536	19.513.810	19,3%
Altre macchine di impiego generale	16.985.795	16.131.599	-5,0%
Metalli preziosi	13.113.379	13.116.971	0,0%
Altri prodotti alimentari	9.970.992	12.834.070	28,7%
Bevande	11.414.260	12.439.588	9,0%
Legno tagliato, piallato	14.506.915	11.465.775	-21,0%
Tessuti	10.063.516	10.682.904	6,2%
Apparecchi per uso domestico	10.176.676	10.680.132	4,9%
Calzature	9.493.766	10.234.394	7,8%
Altri prodotti in metallo	8.475.173	9.593.820	13,2%
Animali vivi	10.434.415	9.529.722	-8,7%

Fonte:

elaborazioni Unioncamere su dati ISTAT

PROVINCIA E CONTESTO INTERNAZIONALE

Tavola n. 11.2 - Provincia di Forlì-Cesena - Valore delle importazioni ed **esportazioni**,
per i primi 30 settori - Anni 2002 e 2003 (valori in euro), in ordine decrescente di valore 2003
(segue)

SETTORI	ESPORTAZIONI		
	2002	2003	var. % 2003/2002
Agricoltura e orticoltura	194.366.706	184.969.379	-4,8%
Calzature	160.344.056	158.752.363	-1,0%
Mobili	165.868.788	150.198.780	-9,4%
Apparecchi per uso domestico	167.839.622	138.158.393	-17,7%
Tubi	106.446.242	112.012.719	5,2%
Altre macchine per impieghi speciali	99.091.930	94.697.325	-4,4%
Articoli sportivi	86.806.305	87.601.979	0,9%
Articoli in materie plastiche	94.057.468	86.006.183	-8,6%
Altri articoli di abbigliamento	75.980.888	74.964.928	-1,3%
Macchine produz. energia meccanica	63.080.124	67.499.117	7,0%
Altre macchine di impiego generale	69.526.513	63.972.657	-8,0%
Carne e prodotti a base di carne	65.523.519	62.424.436	-4,7%
Navi e imbarcazioni	50.016.690	58.936.216	17,8%
Merci dichiarate come provviste di bordo	28.140.764	53.604.694	90,5%
Macchine per l'agricoltura	38.850.929	38.635.076	-0,6%
Macchine utensili	41.065.514	37.790.577	-8,0%
Macchine per ufficio	41.013.608	35.162.775	-14,3%
Lavori di falegnameria	29.077.280	31.505.773	8,4%
Motori, generatori	24.800.055	24.381.209	-1,7%
Tessuti	23.776.113	24.072.004	1,2%
Prodotti chimici di base	20.488.636	19.633.257	-4,2%
Tubi e valvole elettronici	55.578.966	18.662.068	-66,4%
Costruzioni metalliche	20.529.917	18.268.886	-11,0%
Oli grassi, vegetali e animali	18.234.438	17.406.087	-4,5%
Articoli in gomma	17.028.177	15.089.765	-11,4%
Apparecchi per distribuzione energia	15.308.697	14.694.731	-4,0%
Altri prodotti in metallo	14.476.904	13.710.025	-5,3%
Parti e accessori per autoveicoli	17.584.318	13.670.728	-22,3%
Preparati e conserve di frutta	14.395.564	12.448.573	-13,5%
Autoveicoli	9.454.581	12.443.952	31,6%

Fonte:
elaborazioni Unioncamere su dati ISTAT

PROVINCIA E CONTESTO INTERNAZIONALE

Tavola n. 11.3 - Provincia di Forlì-Cesena - Valore **delle importazioni** ed esportazioni, per i primi 30 Paesi -Anni 2002 e 2003 (valori in euro), in ordine decrescente di valore 2003

PAESE	IMPORTAZIONI			
	POSIZIONE	2002	2003	var.% 2003/2002
Germania	1	176.527.871	295.588.289	67,4%
Paesi Bassi	2	167.029.997	108.066.182	-35,3%
Spagna	3	95.306.687	107.252.089	12,5%
Francia	4	97.467.037	97.885.476	0,4%
Belgio	5	62.397.879	64.432.869	3,3%
Cina	6	42.193.884	59.674.646	41,4%
Austria	7	34.377.424	34.566.712	0,6%
Argentina	8	37.415.479	29.259.595	-21,8%
Stati Uniti d'America	9	26.680.274	26.405.151	-1,0%
Regno Unito	10	24.854.191	23.721.396	-4,6%
Corea del Sud	11	20.457.323	22.901.995	12,0%
Romania	12	25.627.937	22.885.903	-10,7%
Taiwan	13	20.491.660	22.810.925	11,3%
Giappone	14	17.226.188	19.348.944	12,3%
Svizzera	15	16.666.321	18.418.677	10,5%
Camerun	16	15.076.804	17.049.253	13,1%
Senegal	17	21.140.625	16.351.989	-22,7%
Tailandia	18	8.110.214	15.596.856	92,3%
Svezia	19	18.055.827	14.640.177	-18,9%
Tunisia	20	12.047.713	14.156.016	17,5%
India	21	13.507.521	12.524.250	-7,3%
Mauritania	22	21.030.704	10.945.259	-48,0%
Irlanda	23	9.447.960	10.719.239	13,5%
Grecia	24	7.142.994	9.851.643	37,9%
Danimarca	25	9.468.081	9.113.446	-3,7%
Marocco	26	11.013.395	8.577.968	-22,1%
Serbia-Montenegro	27	4.418.169	8.028.691	81,7%
Portogallo	28	8.634.989	7.902.017	-8,5%
Vietnam	29	3.336.553	7.777.089	133,1%
Turchia	30	7.646.892	7.689.141	0,6%

Fonte:

elaborazioni Unioncamere su dati ISTAT

PROVINCIA E CONTESTO INTERNAZIONALE

Tavola n. 11.3 - Provincia di Forlì-Cesena - Valore delle importazioni ed **esportazioni**, per i primi 30 Paesi -Anni 2002 e 2003 (valori in euro), in ordine decrescente di valore 2003 (segue)

PAESE	ESPORTAZIONI			
	POSIZIONE	2002	2003	var.% 2003/2002
Germania	1	313.183.287	295.588.289	-5,6%
Francia	2	284.236.033	257.096.364	-9,5%
Regno Unito	3	154.577.046	149.579.755	-3,2%
Spagna	4	126.206.137	133.074.036	5,4%
Stati Uniti d'America	5	150.000.853	124.350.940	-17,1%
Paesi Bassi	6	115.354.271	92.372.835	-19,9%
Grecia	7	73.334.224	74.985.333	2,3%
Svizzera	8	54.971.447	54.994.179	0,0%
Giappone	9	58.540.094	51.305.898	-12,4%
Russia	10	55.547.183	50.185.612	-9,7%
Austria	11	49.223.401	48.776.351	-0,9%
Belgio	12	46.609.693	45.004.575	-3,4%
Danimarca	13	60.486.471	43.370.923	-28,3%
Portogallo	14	26.442.152	24.042.890	-9,1%
Romania	15	25.915.739	22.232.467	-14,2%
Australia	16	14.776.975	19.561.520	32,4%
Hong Kong	17	20.726.114	19.402.589	-6,4%
Corea del Sud	18	18.798.026	18.606.762	-1,0%
Finlandia	19	14.491.296	17.775.768	22,7%
Emirati Arabi Uniti	20	10.900.918	16.728.106	53,5%
Svezia	21	20.886.006	16.561.872	-20,7%
Repubblica Ceca	22	15.605.430	16.213.204	3,9%
Ungheria	23	16.278.266	15.446.787	-5,1%
Libia	24	5.678.153	14.481.107	155,0%
Polonia	25	17.161.384	13.922.964	-18,9%
Cina	26	23.972.802	13.922.170	-41,9%
Turchia	27	10.182.525	13.442.781	32,0%
Algeria	28	11.882.837	12.768.860	7,5%
Messico	29	18.397.707	12.212.347	-33,6%
Tunisia	30	12.403.110	11.976.181	-3,4%

Fonte:

elaborazioni Unioncamere su dati ISTAT

DATI SULL'ISTRUZIONE

Tavola n. 12.1.1 - Elementi strutturali dell'istruzione elementare (pubblica e privata) a Cesena, dal 1986

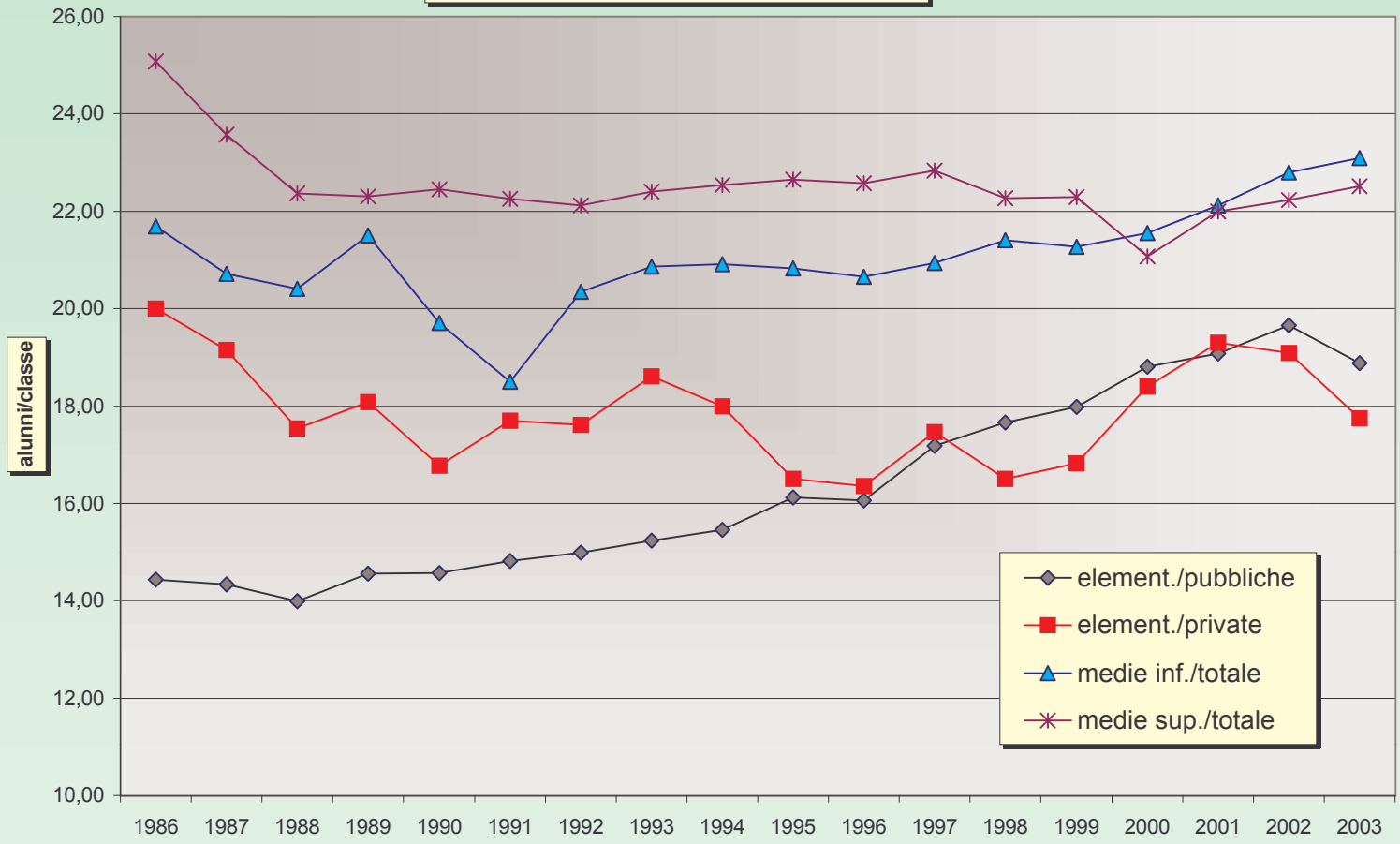
Anni	Popolazione in età 6-13 anni	PUBBLICA				PRIVATA PARIFICATA				TOTALE			
		Aule	Classi	Alunni	Insegnanti	Aule	Classi	Alunni	Insegnanti	Aule	Classi	Alunni	Insegnanti
1986	8.898	435	319	4.604	383	13	13	260	16	448	332	4.864	399
1987	8.081	373	300	4.300	453	13	13	249	16	386	313	4.549	469
1988	7.491	349	292	4.087	399	13	13	228	16	362	305	4.315	415
1989	7.015	316	264	3.843	431	13	13	235	16	329	277	4.078	447
1990	7.015	363	244	3.555	363	15	13	218	13	378	257	3.773	376
1991	6.300	370	234	3.467	332	15	13	230	16	385	247	3.697	348
1992	6.001	353	224	3.357	365	25	13	229	16	378	237	3.586	381
1993	5.756	353	208	3.168	320	25	13	242	16	378	221	3.410	336
1994	5.614	372	205	3.169	348	13	13	234	13	385	218	3.403	361
1995	5.460	328	197	3.177	306	20	14	231	16	348	211	3.408	322
1996	5.411	328	196	3.147	330	20	14	229	18	348	210	3.376	348
1997	5.391	328	187	3.212	329	20	13	227	16	348	200	3.439	345
1998	5.392	341	181	3.197	286	14	12	198	14	355	193	3.395	300
1999	5.349	352	176	3.165	301	14	11	185	13	366	187	3.350	314
2000	5.439	372	176	3.310	304	13	10	184	12	385	186	3.494	316
2001	5.480	372	176	3.357	310	33	10	193	10	405	186	3.550	320
2002	5.588	364	178	3.499	304	14	11	210	40	378	189	3.709	344
2003	5.690	364	182	3.436	320	15	12	213	16	379	194	3.649	336

Fonti :

Comuni, Direzioni Didattiche e Istituti Comprensivi della Provincia

I dati in neretto risultano da nostre interpolazioni per dati carenti

Grafico 12.1.1
Rapporto alunni/classe, dal 1986, nelle scuole cesenati
nei vari ordini e gradi



DATI SULL'ISTRUZIONE

Tavola n. 12.1.2 - Elementi strutturali dell'istruzione elementare (pubblica e privata) a Cesena, dal 1986 - INDICI

Anni	PUBBLICA		PRIVATA		TOTALE	
	Alunni/Classe	Alunni/Insegnante	Alunni/Classe	Alunni/Insegnante	Alunni/Classe	Alunni/Insegnante
1986	14,43	12,02	20,00	16,25	14,65	12,19
1987	14,33	9,49	19,15	15,56	14,53	9,70
1988	14,00	10,24	17,54	14,25	14,15	10,40
1989	14,56	8,92	18,08	14,69	14,72	9,12
1990	14,57	9,79	16,77	16,77	14,68	10,03
1991	14,82	10,44	17,69	14,38	14,97	10,62
1992	14,99	9,20	17,62	14,31	15,13	9,41
1993	15,23	9,90	18,62	15,13	15,43	10,15
1994	15,46	9,11	18,00	18,00	15,61	9,43
1995	16,13	10,38	16,50	14,44	16,15	10,58
1996	16,06	9,54	16,36	12,72	16,08	9,70
1997	17,18	9,76	17,46	14,19	17,20	9,97
1998	17,66	11,18	16,50	14,14	17,59	11,32
1999	17,98	10,51	16,82	14,23	17,91	10,67
2000	18,81	10,89	18,40	15,33	18,78	11,06
2001	19,07	10,83	19,30	19,30	19,09	11,09
2002	19,66	11,51	19,09	5,25	19,62	10,78
2003	18,88	10,74	17,75	13,31	18,81	10,86

Fonti :

Comuni, Direzioni Didattiche e Istituti Comprensivi della Provincia
Elaborazione Ufficio Studi Camera di Commercio

DATI SULL'ISTRUZIONE

Tavola n. 12.1.3 - Elementi strutturali dell'istruzione media inferiore a Cesena, dal 1986

Scuola Pubblica						Scuola Privata	Totale Alunni	Alunni/Classe
Anni	Classi	Alunni di Prima	Alunni di Seconda	Alunni di Terza	Totale			
1986	186	1.624	3.948	86	4.034	21,69
1987	184	1.176	1.229	1.321	3.726	85	3.811	20,71
1988	174	1.108	1.153	1.208	3.469	82	3.551	20,41
1989	155	1.062	1.049	1.145	3.256	77	3.333	21,50
1990	156	941	1.027	1.029	2.997	77	3.074	19,71
1991	146	865	852	903	2.620	81	2.701	18,50
1992	132	841	856	904	2.601	85	2.686	20,35

Scuola Pubblica e Privata						Alunni/Classe
Anni	Classi	Alunni di Prima	Alunni di Seconda	Alunni di Terza	Totale	
1993	122	806	859	881	2.546	20,87
1994	114	745	792	847	2.384	20,91
1995	106	721	722	764	2.207	20,82
1996	104	729	698	721	2.148	20,65
1997	105	735	748	715	2.198	20,93
1998	100	660	720	761	2.141	21,41
1999	104	757	706	749	2.212	21,27
2000	102	729	755	714	2.198	21,55
2001	101	768	729	737	2.234	22,12
2002	100	772	775	733	2.280	22,80
2003	102	789	778	789	2.356	23,10

Fonte :

Centro Servizi Amministrativi del Ministero della Pubblica Istruzione (ex-Provveditorato agli Studi)
Elaborazione Ufficio Studi Camera di Commercio

N.B.

Il dato delle classi comprende SEMPRE anche la scuola privata

Dal 1993 la suddivisione degli alunni per classi (Ia, IIa, IIIa) comprende anche la scuola privata

DATI SULL'ISTRUZIONE

Tavola n. 12.1.4 - Elementi strutturali sintetici dell'istruzione media superiore
(pubblica e privata) a Cesena, dal 1986

Anni	Classi	Alunni	Alunni/Classe
1986	301	7.549	25,1
1987	336	7.920	23,6
1988	365	8.162	22,4
1989	378	8.429	22,3
1990	378	8.489	22,5
1991	349	7.769	22,3
1992	339	7.498	22,1
1993	325	7.283	22,4
1994	311	7.010	22,5
1995	301	6.817	22,6
1996	295	6.660	22,6
1997	284	6.485	22,8
1998	271	6.033	22,3
1999	268	5.974	22,3
2000	275	5.794	21,1
2001	281	6.182	22,0
2002	287	6.382	22,2
2003	291	6.553	22,5

Fonte :

Centro Servizi Amministrativi del Ministero della Pubblica Istruzione
(ex-Provveditorato agli Studi)
Elaborazione Ufficio Studi Camera di Commercio

DATI SULL'ISTRUZIONE

Tavola n. 12.1.5 - Iscritti all'Università, RESIDENTI A CESENA, dal 1985, per sesso

FEMMINE

FACOLTA'											
Anni	AGRARIA	ARCHITETTURA	CHIMICA	CONS. BENI CULTURALI	ECONOMIA	FARMACIA	GIURISPRUDENZA	INGEGNERIA	LETTERE	LINGUE STRANIERE	MEDICINA
1985	15	...	1	...	84	31	100	8	96	...	93
1986	18	...	1	...	80	31	120	9	108	...	90
1987	17	...	1	...	93	30	122	11	112	...	79
1988	17	...	2	...	102	25	141	16	120	...	69
1989	15	...	4	...	110	32	146	20	129	...	60
1990	14	...	4	...	115	29	157	17	147	...	50
1991	13	...	6	...	128	29	178	21	156	...	46
1992	29	...	4	...	145	31	194	27	186	...	48
1993	26	...	4	...	160	34	221	38	206	...	48
1994	33	...	4	...	183	40	213	37	215	...	45
1995	35	...	2	...	222	35	210	43	215	12	50
1996	43	...	2	47	223	36	200	44	181	22	64
1997	50	...	1	60	222	35	185	56	178	33	62
1998	58	...	2	59	226	42	165	60	166	33	64
1999	51	13	2	60	224	42	142	59	151	39	97
2000	53	16	2	68	198	35	132	55	123	54	114
2001	48	22	0	61	185	41	117	74	120	53	131
2002	54	33	5	57	173	41	116	70	124	49	146
2003	55	40	2	49	154	49	121	73	140	46	142

DATI SULL'ISTRUZIONE

Tavola n. 12.1.5 - Iscritti all'Università, RESIDENTI A CESENA, dal 1985, per sesso
FEMMINE (segue)

FACOLTA'										
Anni	VETERINARIA	SCIENZE DELLA FORMAZIONE**	SCIENZE MATEMATICHE	PSICOLOGIA	SCIENZE MOTORIE	SCIENZE POLITICHE	SCIENZE STATISTICHE	LINGUE MODERNE	BIOTECNOLOGIE	TOTALE
1985	12	94	58	24	0	616
1986	10	96	56	27	11	657
1987	11	105	53	32	15	681
1988	12	115	59	56	16	750
1989	11	121	77	56	22	10	...	813
1990	11	129	89	81	26	14	...	883
1991	12	163	109	112	22	21	...	1.016
1992	12	190	108	114	18	22	...	1.128
1993	13	226	125	105	20	26	...	1.252
1994	14	239	129	124	18	26	...	1.320
1995	14	239	109	120	12	22	1	1.341
1996	15	94	95	140	...	136	14	18	2	1.376
1997	16	96	89	149	...	141	12	15	2	1.402
1998	15	91	90	141	...	136	16	15	2	1.381
1999	13	88	78	122	3	127	17	11	3	1.342
2000	14	95	75	110	1	122	24	14	5	1.310
2001	21	108	70	102	1	121	22	14	4	1.315
2002	22	125	74	97	1	115	21	18	...	1.341
2003	20	132	78	86	2	125	10	22	...	1.346

Fonte : Università degli Studi di Bologna

Nota Bene

** Fino al 1994 denominata Magistero

DATI SULL'ISTRUZIONE

Tavola n. 12.1.6 - Iscritti all'Università, RESIDENTI A CESENA, dal 1985, per sesso

MASCHI

Anni	FACOLTA'										
	AGRARIA	ARCHITETTURA	CHIMICA	CONS. BENI CULTURALI	ECONOMIA	FARMACIA	GIURISPRUDENZA	INGEGNERIA	LETTERE	LINGUE STRANIERE	MEDICINA
1985	57	...	3	...	177	12	81	117	28	...	69
1986	62	...	2	...	177	10	91	130	41	...	63
1987	65	...	4	...	191	6	96	122	40	...	56
1988	71	...	5	...	193	8	109	150	36	...	46
1989	63	...	8	...	207	7	125	169	39	...	42
1990	70	...	9	...	214	8	133	149	46	...	40
1991	61	...	8	...	240	8	137	211	50	...	43
1992	67	...	7	...	227	7	140	259	60	...	39
1993	57	...	8	...	240	5	159	269	68	...	40
1994	62	...	7	...	230	10	159	281	69	...	41
1995	70	...	5	...	224	8	140	285	78	3	43
1996	68	...	5	13	229	10	130	300	55	4	47
1997	55	...	5	16	222	10	116	279	54	6	41
1998	58	...	3	21	210	9	106	310	55	5	40
1999	60	10	1	21	177	13	90	286	59	7	66
2000	56	18	4	29	152	14	82	290	48	9	54
2001	54	26	6	30	152	12	76	312	50	7	63
2002	66	29	1	27	135	17	71	296	59	7	0
2003	75	32	3	23	143	17	62	302	70	11	0

DATI SULL'ISTRUZIONE

Tavola n. 12.1.6 - Iscritti all'Università, RESIDENTI A CESENA, dal 1985, per sesso
MASCHI (segue)

FACOLTA'										
Anni	VETERINARIA	SCIENZE DELLA FORMAZIONE**	SCIENZE MATEMATICHE	PSICOLOGIA	SCIENZE MOTORIE	SCIENZE POLITICHE	SCIENZE STATISTICHE	LINGUE MODERNE	BIOTECNOLOGIE	TOTALE
1985	15	9	55	25	0	648
1986	10	4	50	28	8	676
1987	14	9	56	31	11	701
1988	15	9	71	74	14	801
1989	16	10	102	72	12	2	...	874
1990	19	23	134	91	11	3	...	950
1991	18	36	143	110	10	3	...	1.078
1992	16	39	167	100	11	4	...	1.143
1993	19	46	187	120	10	4	...	1.232
1994	21	54	195	112	10	4	...	1.255
1995	21	52	197	114	8	2	0	1.250
1996	21	11	195	33	...	108	6	2	0	1.237
1997	22	11	184	38	...	93	9	0	1	1.162
1998	19	9	177	31	...	97	13	0	1	1.164
1999	19	8	167	28	3	88	15	0	0	1.118
2000	15	9	156	25	7	71	20	0	1	1.060
2001	17	16	165	24	6	71	17	1	1	1.106
2002	17	17	163	21	8	76	16	1	...	1.027
2003	20	14	164	21	9	79	12	1	...	1.058

Fonte : Università degli Studi di Bologna

Nota Bene

** Fino al 1994 denominata Magistero

DATI SULL'ISTRUZIONE

Tavola n. 12.1.7 - Iscritti all'Università, RESIDENTI A CESENA, dal 1985, per sesso

TOTALE

Anni	FACOLTA'										
	AGRARIA	ARCHITETTURA	CHIMICA	CONS. BENI CULTURALI	ECONOMIA	FARMACIA	GIURISPRUDENZA	INGEGNERIA	LETTERE	LINGUE STRANIERE	MEDICINA
1985	72	...	4	...	261	43	181	125	124	...	162
1986	80	...	3	...	257	41	211	139	149	...	153
1987	82	...	5	...	284	36	218	133	152	...	135
1988	88	...	7	...	295	33	250	166	156	...	115
1989	78	...	12	...	317	39	271	189	168	...	102
1990	84	...	13	...	329	37	290	166	193	...	90
1991	74	...	14	...	368	37	315	232	206	...	89
1992	96	...	11	...	372	38	334	286	246	...	87
1993	83	...	12	...	400	39	380	307	274	...	88
1994	95	...	11	...	413	50	372	318	284	...	86
1995	105	...	7	...	446	43	350	328	293	15	93
1996	111	...	7	60	452	46	330	344	236	26	111
1997	105	...	6	76	444	45	301	335	232	39	103
1998	116	...	5	80	436	51	271	370	221	38	104
1999	111	23	3	81	401	55	232	345	210	46	163
2000	109	34	6	97	350	49	214	345	171	63	168
2001	102	48	6	91	337	53	193	386	170	60	194
2002	120	62	6	84	308	58	187	366	183	56	146
2003	130	72	5	72	297	66	183	375	210	57	142

DATI SULL'ISTRUZIONE

Tavola n. 12.1.7 - Iscritti all'Università, RESIDENTI A CESENA, dal 1985, per sesso

TOTALE (segue)

FACOLTA'										
Anni	VETERINARIA	SCIENZE DELLA FORMAZIONE**	SCIENZE MATEMATICHE	PSICOLOGIA	SCIENZE MOTORIE	SCIENZE POLITICHE	SCIENZE STATISTICHE	LINGUE MODERNE	BIOTECNOLOGIE	TOTALE
1985	27	103	113	49	0	1.264
1986	20	100	106	55	19	1.333
1987	25	114	109	63	26	1.382
1988	27	124	130	130	30	1.551
1989	27	131	179	128	34	12	...	1.687
1990	30	152	223	172	37	17	...	1.833
1991	30	199	252	222	32	24	...	2.094
1992	28	229	275	214	29	26	...	2.271
1993	32	272	312	225	30	30	...	2.484
1994	35	293	324	236	28	30	...	2.575
1995	35	291	306	234	20	24	1	2.591
1996	36	105	290	173	...	244	20	20	2	2.613
1997	38	107	273	187	...	234	21	15	3	2.564
1998	34	100	267	172	...	233	29	15	3	2.545
1999	32	96	245	150	6	215	32	11	3	2.460
2000	29	104	231	135	8	193	44	14	6	2.370
2001	38	124	235	126	7	192	39	15	5	2.421
2002	39	142	237	118	9	191	37	19	...	2.368
2003	40	146	242	107	11	204	22	23	...	2.404

Fonte : Università degli Studi di Bologna

Nota Bene

** Fino al 1994 denominata Magistero

VARIE

Tavola n. 13.1.1 - Uffici postali attivi nel territorio comunale di Cesena,
dal 1974 e INDICE di densità per 10.000 abitanti

Anni	Uffici	Uffici/10.000 abitanti
1974	16	1,80
1975	15	1,68
1976	16	1,79
1977	16	1,78
1978	16	1,78
1979	16	1,77
1980	16	1,77
1981	17	1,90
1982	17	1,90
1983	16	1,78
1984	16	1,78
1985	16	1,78
1986	16	1,78
1987	16	1,78
1988	16	1,79
1989	16	1,79
1990	16	1,79
1991	17	1,92
1992	16	1,79
1993	16	1,79
1994	18	2,02
1995	18	2,02
1996	17	1,90
1997	17	1,90
1998	17	1,90
1999	17	1,89
2000	17	1,88
2001	16	1,76
2002	16	1,75
2003	16	1,73

Fonte:
PP.TT. - Forlì

VARIE

Tavola n. 13.1.2 - Caratteristica delle rete telefonica urbana di Cesena, dal 1974

Anni	Abbonati	Apparecchi nei PTP	Cabine stradali	Apparecchi pubblici
1974	15.061	61
1975	16.317	61
1976	17.520	62
1977	18.631	63
1978	19.988	62
1979	21.660	68
1980	23.486	68	...	578
1981	25.787
1982	27.696
1983	30.098	79	88	167
1984	31.997	79	92	171
1985	29.229	56	87	143
1986	34.885	67	93	160
1987	36.259	66	94	160
1988	37.707	67	95	162
1989	39.291	67	95	162
1990	40.815	67	94	161
1991	42.015	66	94	160
1992	43.023	63	84	147
1993	43.998	63	102	165
1994	45.200	63	99	162
1995	46.321	...	47	564
1996	47.041	150	64	214
1997	46.949	105	65	170
1998	47.936	579
1999	45.577	576
2000	45.577	576
2001	45.577	576
2002

Fonti:

Fino al 1993 S.I.P.- Bologna
Dal 1994 Telecom Italia spa

NOTA BENE :

- La rete urbana non coincide col territorio comunale
- PTP = posti telefonici pubblici

VARIE

Tavola n. 13.1.3 - Abbonamenti alla RAI-TV dei residenti a Cesena, dal 1971
Indice di densità (per 100 famiglie)

Anni	Abbonamenti RAI - TV	Famiglie	Densità per 100 famiglie
1971	15.469	23.897	64,73
1972	18.033	24.756	72,84
1973	18.434	25.198	73,16
1974	18.881	25.632	73,66
1975	19.468	26.098	74,60
1976	19.670	26.541	74,11
1977	20.153	26.954	74,77
1978	20.758	27.251	76,17
1979	21.069	27.594	76,35
1980	21.818	27.936	78,10
1981	22.009	28.786	76,46
1982	22.113	29.084	76,03
1983	22.309	29.644	75,26
1984	22.970	30.905	74,32
1985	23.608	31.387	75,22
1986	23.668	31.747	74,55
1987	23.858	31.967	74,63
1988	24.961	32.142	77,66
1989	25.118	32.309	77,74
1990	25.289	32.354	78,16
1991	25.601	32.612	78,50
1992	26.790	32.755	81,79
1993	27.250	32.924	82,77
1994	27.496	33.209	82,80
1995	28.358	33.450	84,78
1996	28.415	33.689	84,35
1997	28.352	33.895	83,65
1998	28.143	34.235	82,21
1999	28.802	34.810	82,74
2000	28.950	35.264	82,10
2001	29.131	35.999	80,92
2002	29.216	36.454	80,14
2003	28.834	37.365	77,17

Fonti:

RAI - TV

Comune di Cesena - Ufficio Statistica

VARIE

Tavola n. 13.1.4 - Energia elettrica venduta a Cesena dall'ENEL, per classi di utenza, dal 1971
(Dati in migliaia di Kwh)

Anni	CLASSI DI UTENZA			
	Illuminazione pubblica	Usi domestici	Altri usi	Totale
1971	1.806	9.996	62.476	74.278
1972	2.133	10.965	68.429	81.527
1973	2.612	1.423	127.354	131.389
1974	2.348	31.734	54.879	88.961
1975	3.057	31.206	59.099	93.362
1976	3.314	33.433	67.101	103.848
1977	3.455	39.016	74.861	117.332
1978	3.553	44.213	83.384	131.150
1979	3.617	45.746	89.001	138.364
1980	3.809	46.644	92.024	142.477
1981	4.340	49.269	93.719	147.328
1982	4.573	53.027	97.008	154.608
1983	4.547	51.668	101.047	157.262
1984	4.939	54.426	103.277	162.642
1985	4.893	55.952	108.091	168.936
1986	5.684	58.496	110.560	174.740
1987	5.454	62.428	120.766	188.648
1988	5.794	62.709	132.797	201.300
1989	6.000	65.289	141.743	213.032
1990	6.641	69.231	152.344	228.216
1991	6.876	70.147	155.809	232.832
1992
1993
1994
1995	7.659	77.057	185.969	270.685
1996	8.194	79.178	198.148	285.520
1997	8.292	80.997	208.061	297.350
1998	8.609	84.129	221.304	314.042
1999	8.611	85.396	236.433	330.440
2000	8.821	87.018	211.757	307.596
2001	7.775	91.073	171.784	270.632
2002	8.300	89.824	282.903	381.027
2003	14.309	95.930	300.924	411.163

Fonti:

Fino al 1980 ENEL - Bologna

Dal 1981 fino al 1995 ENEL - Compartimento di Firenze

Dal 1996 ENEL - Distribuzione spa Emilia Romagna - Bologna ; UTIF - Forlì

NOTA BENE :

- i dati in **neretto 1973**, controllati con quelli pubblicati a suo tempo da CCIAA di Forlì, risultano palesemente **incongruenti** con la serie storica
- per gli anni 1992-1994 i dati non sono attualmente disponibili

VARIE

Tavola n. 13.1.5 - Luoghi di spettacolo, a Cesena, dal 1986

IMPIANTI												
	Cinema*		Teatri		Cinema-Teatri		Arene		Sale da ballo,Discoteche		Totale	
Anni	Numero	Posti	Numero	Posti	Numero	Posti	Numero	Posti	Numero	Posti	Numero	Posti
1986	8	3.763	1	770	6	2.366	2	5.986	7	2.130	24	15.015
1987	8	3.630	1	770	6	2.366	2	5.986	7	2.130	24	14.882
1988	8	3.630	1	770	6	2.366	1	1.500	6	1.930	22	10.196
1989	8	3.630	1	770	6	2.366	1	1.500	6	1.930	22	10.196
1990	7	2.892	1	770	7	2.314	0	0	4	1.370	19	7.346
1991	6	2.305	1	770	4	1.926	0	0	4	1.530	15	6.531
1992	8	3.443	1	770	2	826	0	0	6	5.670	17	10.709
1993	8	3.443	1	770	2	826	0	0	6	5.670	17	10.709
1994
1995	7	2.843	1	738	4	1.561	0	0	5	5.520	17	10.662
1996	7	2.843	1	738	4	1.561	0	0	5	5.520	17	10.662
1998	13	3.875	1	738	3	961	0	0	4	2.092	21	7.666
2000	13	3.477	1	798	4	1.418	1	250	4	1.700	23	7.643
2002												

Fonte :

Comune di Cesena

NOTA BENE :

*Per i cinema multisala sono conteggiate le sale

Dal 1996 rilevazione biennale

VARIE

Tavola n. 13.1.6 - Principali impianti sportivi, a Cesena, dal 1986

IMPIANTI															
Anni	Campi calcio	Campi basket	Campi tennis	Campi atletica	Palestre	Piscine	Piste pattinaggio	Campi bocce	Tiri a segno	Maneggi	Ippodromi	Campi calcetto	Campi baseball	Altro	TOTALE
1986	31	3	25	1	22	1	3	8	1	2	1	0	1	2	101
1987	31	3	31	1	29	2	3	8	1	6	1	0	1	5	122
1988	31	3	31	1	31	2	3	8	1	3	1	0	1	4	120
1989	36	3	33	1	31	3	3	8	1	3	1	0	1	4	128
1990	36	3	33	1	32	3	3	8	1	3	1	0	1	6	131
1991	37	3	34	1	33	3	3	8	1	3	1	2	1	5	135
1992	37	3	34	1	33	3	3	8	1	3	1	2	1	5	135
1993	37	6	34	1	38	3	3	8	1	3	1	2	1	9	147
1994	1
1995	37	6	34	1	38	3	3	8	1	3	1	2	1	9	147
1996	38	7	34	1	38	2	3	8	1	3	1	2	1	9	148
1997	1
1998	25	6	22	1	26	2	1	3	1	3	1	2	1	6	100
1999	1
2000	25	6	22	1	27	5	1	3	1	2	1	4	1	8	107
2001											1				1
2002											1				1

Fonte :
Comune di Cesena

NOTA BENE : 1994 = rilevazione NON effettuata