



UFFICIO STATISTICA ASSOCIATO

Dinamica Demografica Cesena

Andamento Demografico

Primo semestre 2020

Sommario

I dati nazionali	2
Popolazione a Cesena	4
Natalità e mortalità	5
Movimento migratorio	6
Italiani e stranieri	7
Matrimoni e famiglie	8
Popolazione nei quartieri	9

Italia : Istat pubblica i dati di fine anno

Dal 2015 la popolazione residente è in diminuzione, configurando per la prima volta negli ultimi 90 anni una fase di declino demografico. Al 31 dicembre 2019 la popolazione ammonta a 60 milioni e 317 mila residenti, 116 mila in meno rispetto all'anno precedente (-0,19%) e oltre 500 mila in meno rispetto a cinque anni prima.

A il divario tra nascite e decessi: per 100 persone decedute arrivano soltanto 67 bambini (dieci anni fa erano 96). Positivi ma in rallentamento i flussi migratori netti con l'estero: il saldo è di +143mila, 32mila in meno rispetto al 2018, frutto di 307mila iscrizioni e 164mila cancellazioni. Ulteriore rialzo dell'età media: 45,7 anni al 1° gennaio 2020

**OGNI 100
DECEDUTI IN
ARRIVO
SOLTANO 67
BAMINI**

Ricambio naturale sempre più compromesso

Nel 2019 si registra in Italia un saldo naturale pari a -212mila unità, frutto della differenza tra 435mila nascite e 647mila decessi. Preannunciato dall'antitetica dinamica prospettiva di nascite e decessi nell'ultimo decennio, si tratta del più basso livello di ricambio naturale mai espresso dal Paese dal 1918. Ciò comporta che il ricambio per ogni 100 residenti che lasciano per morte sia oggi assicurato da appena 67 neonati, mentre dieci anni fa risultava pari a 96.

**SI RIDUCINO
LE
IMMIGRAZIONI
DALL'ESTERO**

Più che positivo, sebbene in calo, il saldo migratorio con l'estero.

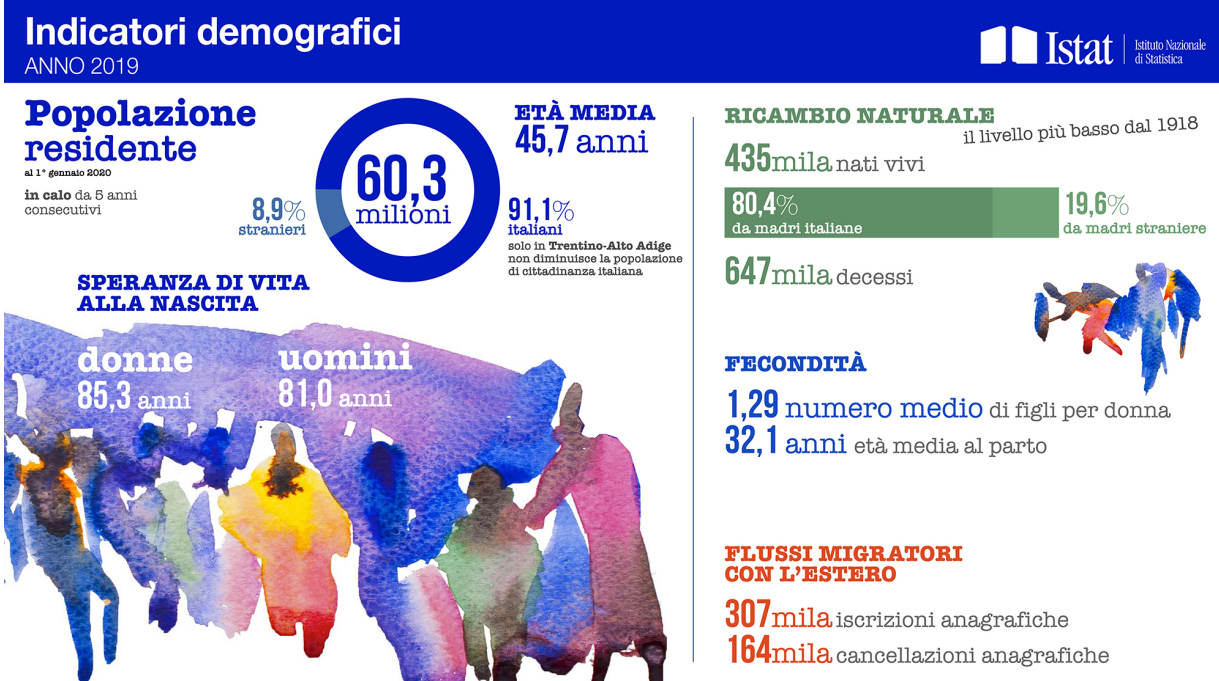
Il saldo migratorio con l'estero nel 2019 risulta positivo per 143mila unità, in virtù del fatto che a fronte di 307mila iscrizioni anagrafiche dall'estero si hanno solo 164mila cancellazioni. Il dato risulta in evidente calo se confrontato con quello del biennio precedente (in media oltre 180mila unità aggiuntive annue) e persino al di sotto della media degli ultimi cinque anni (+156mila). Dal lato delle iscrizioni si

assiste a una sostanziale riduzione del volume complessivo se confrontato con quello del biennio precedente, con 25mila ingressi in meno rispetto al 2018 e 34mila sul 2017. Parallelamente, si assiste a un nuovo rialzo delle cancellazioni per l'estero, il cui volume totale, sfiorando le 164mila unità, raggiunge il livello più alto da che sono disponibili statistiche omogenee sul fenomeno (1981).

SPERANZA DI VITA:
81 ANNI UOMINI
85,3 ANNI DONNE

La speranza di vita alla nascita si allunga di un mese

Nel 2019 migliorano le condizioni di sopravvivenza della popolazione e si registra un ulteriore aumento della speranza di vita alla nascita. A livello nazionale gli uomini sfiorano gli 81 anni, le donne gli 85,3. Per gli uni come per le altre l'incremento sul 2018 è pari a 0,1 decimi di anno, corrispondente a un mese di vita in più.

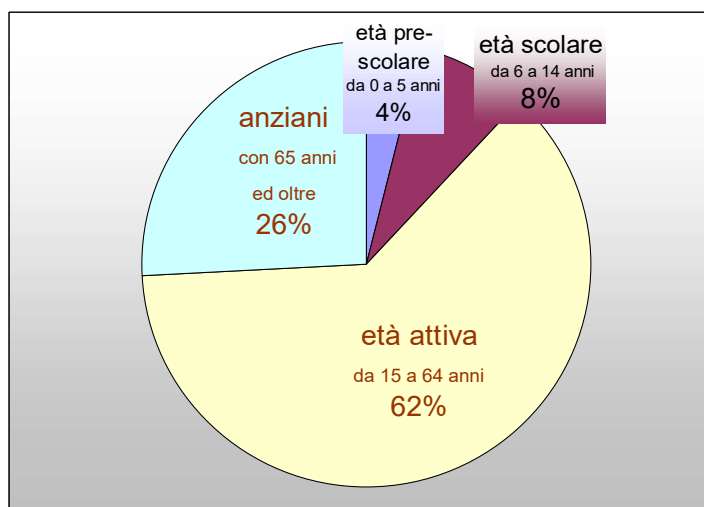


Popolazione a Cesena: andamento primo semestre 2020

Al 31 dicembre 2019 i residenti a Cesena erano 97.038. Alla fine del mese di giugno 2020 la popolazione residente a Cesena, compresi gli stranieri iscritti in anagrafe, registra una flessione di 77 unità scendendo sotto quota 97mila e assestandosi a quota 96.961.

La [dinamica](#) dei primi sei mesi dell'anno ha visto un saldo naturale decisamente negativo (-332), mitigato solo in parte dal saldo migratorio che si colloca in territorio positivo (+255). Il saldo totale (-77) registrato nel primo semestre è meno favorevole alla componente maschile (-43 maschi -34 femmine): le donne con 50.073 abitanti rappresentano ora il 51,64% del totale della popolazione.

Primo semestre 2020	maschi	femmine	Totale
Nati	152	170	322
Morti	317	337	654
Immigrati	574	545	1.119
Emigrati	452	412	864
Saldo 1^ semestre	-43	-34	-77
Popolazione	46.888	50.073	96.961
di cui stranieri	4.433	5.205	9.638
Famiglie	42.919		
Matrimoni	48 (42 civili – 6 religiosi)		



**DECEDUTI
PRIMO
SEMESTRE
AUMENTO
DEL 20%**

Natalità e mortalità

Rispetto ai dati dell'anno precedente il numero dei [nati nel primo semestre 2020](#) registra un aumento, 322 in totale contro i 291 dello scorso anno, di cui 67 stranieri (20,8%). A guidare la classifica provvisoria di questi nuovi cesenati con cittadinanza straniera troviamo al primo posto l'Albania con 11 nuovi nati. Seguono a pari merito la Romania ed il Bangladesh con 10 nati ciascuno, la Nigeria con 8 nati ed il Marocco con 6 nati ecc.

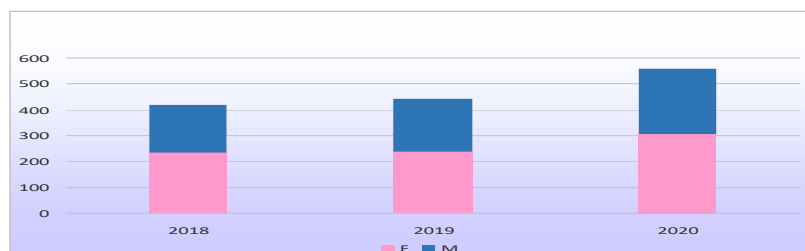
L'incremento delle nascite si scontra – purtroppo – con un deciso incremento dei [decessi che, che nel primo semestre 2020](#) ammontano a 654 (+ 20% rispetto al primo semestre del 2019). Certamente l'epidemia di Covid19 vissuta nella nostra città e l'alto tasso di popolazione over 75 (13,6%), influiscono su questo dato. Ricordiamo che Cesena ha registrato dall'inizio dell'emergenza sanitaria 71 decessi di cittadini classificati [Covid+](#).

**DECESSI
REGISTRATI
ALLO STATO
CIVILE**

I decessi dei grandi anziani

Gli anziani, come sappiamo, hanno costituito la parte di popolazione più vulnerabile agli effetti dell'epidemia da Coronavirus. Dal mese di marzo si è ritenuto di monitorare, di settimana in settimana, i [decessi registrati allo Stato Civile di Cesena](#) – Ufficio sul quale convergono gran parte degli eventi riguardanti cittadini del comprensorio cesenate. In modo particolare sono stati monitorati i decessi che interessavano le persone con 75 anni ed oltre, mettendoli a confronto con gli stessi mesi degli anni precedenti.

Anno	Decessi di cittadini con 75 anni ed oltre (MARZO-APRILE-MAGGIO-GIUGNO)				
	F	M	NON RESIDENTI	RESIDENTI	TOTALE
2018	217	167	123	261	384
2019	239	194	163	270	433
2020	285	238	189	336	525



Movimento Migratorio

Nonostante le limitazioni agli spostamenti imposte con il *lockdown*, il flusso migratorio nei primi sei mesi registra solo un lieve decremento degli ingressi rispetto all'anno precedente. Nel periodo gennaio-giugno sono [immigrati](#) nel nostro comune 1.119 abitanti, 50 in meno rispetto al 2019. In flessione gli emigrati, contiamo infatti 864 cancellazioni nel primo semestre contro le 937 unità che si registravano lo scorso anno. Ricordiamo che sono riepilogate nel movimento in uscita le cancellazioni degli irreperibili (113), in gran parte stranieri..

Stranieri

Dopo l'incremento registrato nel 2019 (+135), la [popolazione residente straniera](#) a fine giugno continua il suo trend positivo per 52 unità (meno della metà rispetto al primo semestre 2019) e si attesta a 9.638 residenti (9,9% della popolazione residente), erano 9.586 alla fine dello scorso anno.

Vediamo ora quali sono le cittadinanze più numerose nella foto scattata il 30 giugno a Cesena: al primo posto la Romania con 1.697 residenti, di seguito l'Albania con 1.079, il Marocco con 860, la Bulgaria con 634, l'Ucraina con 572 e così via. Da notare che oltre 55% dei cittadini stranieri residenti è originario di un paese europeo (32% U.E. – 23% Altri Paesi Europei).

Le dieci cittadinanze più numerose

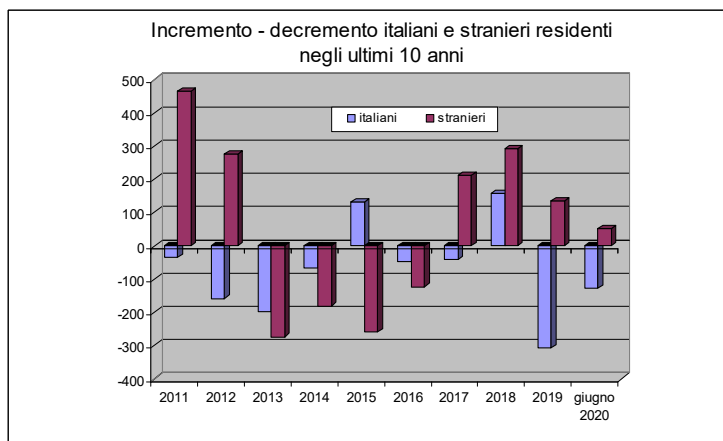
Cittadinanza	Anni di riferimento									
	2011	2012	2013	2014	2015	2016	2017	2018	2019	giugno 2020
Romania	1.284	1.407	1.447	1.459	1.497	1.534	1.598	1.636	1.672	1.697
Albania	1.194	1.218	1.200	1.171	1.043	1.015	1.009	1.039	1.073	1.079
Marocco	973	973	938	881	848	819	798	842	860	860
Bulgaria	835	844	833	827	820	730	700	685	648	634
Ucraina	517	541	519	510	502	506	528	549	555	572
Nigeria	372	395	396	396	429	474	547	557	569	543
Polonia	646	665	605	605	568	537	518	515	505	506
Bangladesh	556	526	510	438	405	382	425	438	448	473
Tunisia	616	604	584	538	505	479	464	477	472	462
Cina							331	369	385	341
Senegal	307	334	339	340	342	318				
Totale "Top Ten"	7.300	7.507	7.371	7.371	6.959	6.794	6.918	7.107	7.187	7.167
Altri paesi	2.142	2.207	2.277	2.139	2.164	2.153	2.242	2.344	2.399	2.471
TOTALE STRANIERI	9.442	9.714	9.784	9.510	9.329	8.947	9.160	9.451	9.586	9.638

**POPOLAZIONE
ITALIANA IN
CALO**

Italiani e stranieri a confronto

Nel periodo dicembre 2000 - giugno 2020 la popolazione cesenate è passata da 90.321 unità a 96.961, con un aumento del 7,35%. Un'analisi più attenta mostra due movimenti di segno opposto: la popolazione di cittadinanza italiana è diminuita di 1.152 unità, mentre quella straniera è cresciuta di oltre cinque volte con un aumento di 7.792 unità. Rilevante la variazione del peso percentuale di quest'ultima che è passata dal 2,04% del 2000 al 9,94% a giugno 2020. La popolazione straniera torna a crescere, riavvicinandosi al picco raggiunto nel 2012 (10,02%).

popolazione al 31/12 dell'anno	cittadinanza			% stranieri
	italiana	straniera	totale	
2000	88.475	1.846	90.321	2,04
2001	88.721	2.202	90.923	2,42
2002	88.876	2.688	91.564	2,94
2003	88.961	3.753	92.714	4,05
2004	89.036	4.462	93.498	4,77
2005	88.854	5.003	93.857	5,33
2006	88.626	5.452	94.078	5,80
2007	88.337	6.567	94.904	6,92
2008	88.100	7.425	95.525	7,77
2009	87.851	8.320	96.171	8,65
2010	88.013	9.043	97.056	9,32
2011	87.977	9.507	97.484	9,75
2012	87.819	9.784	97.603	10,02
2013	87.621	9.510	97.131	9,79
2014	87.556	9.329	96.885	9,63
2015	87.688	9.070	96.758	9,37
2016	87.642	8.947	96.589	9,26
2017	87.601	9.159	96.760	9,47
2018	87.759	9.451	97.210	9,72
2019	87.452	9.586	97.038	9,88
giugno 2020	87.323	9.638	96.961	9,94



**CROLLO DEI
MATRIMONI****- 52 %****Matrimoni e unioni civili**

Sono solamente 48 i [matrimoni](#) celebrati nel primo semestre, valore inferiore di ben 53 unità rispetto allo stesso periodo dell'anno precedente (-52,5%).

Dopo lo storico sorpasso dei matrimoni civili sui religiosi, avvenuto per la prima volta nel 2013, nel primo semestre 2020 questa tendenza si amplifica certamente per effetto del confinamento che avrà suggerito ai nubendi un posticipo della data: sono 42 le nozze celebrate con rito civile e 6 quelle con rito religioso.

Una sola unione civile celebrata nel mese di maggio (erano state 3 in totale nel 2019, di cui 1 nel primo semestre).

**FAMIGLIE
SEMPRE PIU'
PICCOLE
2,24
PERSONE****Famiglie**

Nel primo semestre il numero delle [famiglie](#) è passato dalle 42.902 di fine anno alle 42.919 di fine giugno (+17). Costante la tendenza alla diminuzione del numero medio dei componenti, sceso a 2,24 persone per famiglia (nel 1974 si era a 3,46 componenti in media).

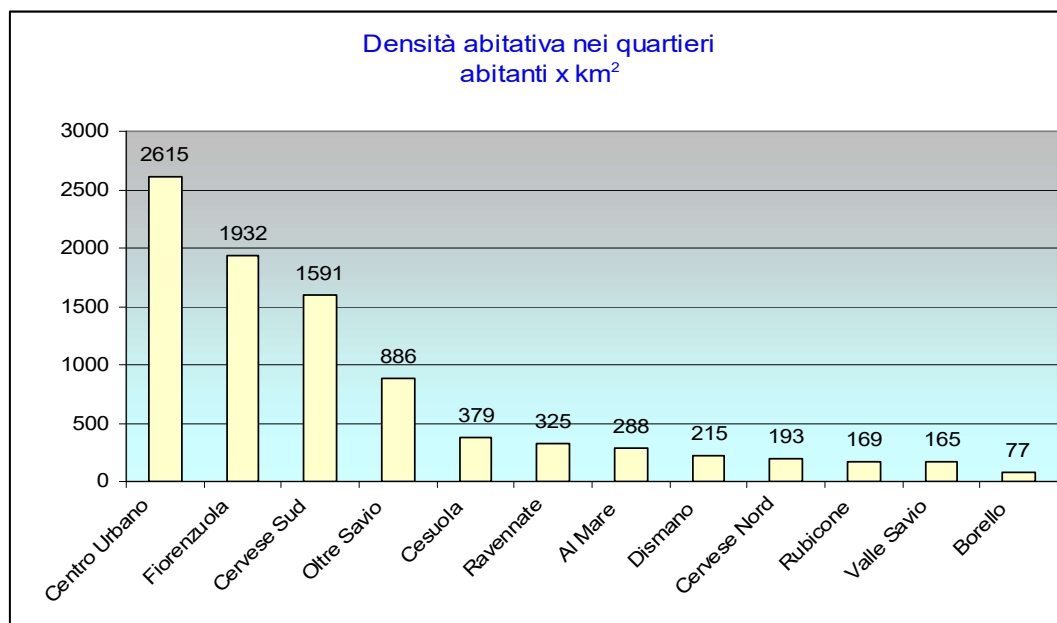
ANNO 2020	MATRIMONI			FAMIGLIE			
	PER RITO			INIZIO	ISTITUITE	ELIMINATE	A FINE
	CIVILI	RELIGIOSI	TOTALE	MESE	NEL MESE	NEL MESE	MESE
<i>gennaio</i>	7	1	8	42.902	160	129	42.933
<i>febbraio</i>	8	0	8	42.933	49	108	42.874
<i>marzo</i>	7	0	7	42.874	124	101	42.897
<i>aprile</i>	4	0	4	42.897	167	97	42.967
<i>maggio</i>	6	1	7	42.967	75	83	42.959
<i>giugno</i>	10	4	14	42.959	156	196	42.919
TOTALE	42	6	48	*****	731	714	*****

Quartieri

**IL PIU'
POPOLOSO E'
L'OLTRE
SAVIO**

Il quartiere più popoloso è l'Oltre Savio con 18.813 residenti che rappresentano il 19,4% della popolazione. Se consideriamo invece la densità della popolazione troviamo al primo posto, ben distanziato dagli altri quartieri, il Centro Urbano con ben 2.614 abitanti per Km²

Quartiere	Superficie in Km ²	Residenti	%	Densità abitanti x Km ²	Famiglie	%
1 Centro Urbano	4,64	12.132	12,51	2.614,66	6.244	14,55
2 Cesuola	13,10	4.959	5,11	378,55	2.230	5,20
3 Fiorenzuola	5,58	10.781	11,12	1.932,08	4.972	11,58
4 Cervese Sud	8,42	13.398	13,82	1.591,21	5.933	13,82
5 Oltre Savio	21,24	18.813	19,40	885,73	8.373	19,51
6 Valle Savio	34,94	5.751	5,93	164,60	2.381	5,55
7 Borello	36,41	2.818	2,91	77,40	1.205	2,81
8 Rubicone	30,08	5.072	5,23	168,62	2.078	4,84
9 Al Mare	23,58	6.790	7,00	287,96	2.762	6,44
10 Cervese Nord	33,55	6.491	6,69	193,47	2.620	6,10
11 Ravennate	16,66	5.420	5,59	325,33	2.221	5,17
12 Dismano	21,13	4.536	4,68	214,67	1.900	4,43
TOTALE	249,33	96.961	100	388,89	42.919	100



UFFICIO STATISTICA ASSOCIATO

Dinamica Demografica Cesena

Ufficio Statistica Associato

Piazza del Popolo 10

Tel. 0547356760 - Fax 0547356765

email: statistica@unionevallesavio