

Note sulla dinamica demografica

Premessa: la popolazione non cresce

Ormai da tanto tempo siamo abituati, come nel resto del paese, ad un saldo naturale negativo: anche nell'anno appena concluso i deceduti superano i nati di 370 unità. Il saldo migratorio torna positivo, ma non è sufficiente e la popolazione cesenate non cresce e scende, anche se in modo più lieve rispetto al 2014, di 127 unità.

Andamento demografico 2015

Popolazione

Al 31 dicembre 2015 la popolazione residente a Cesena, compresi gli stranieri iscritti in anagrafe, conta 96.758 abitanti. Continua ad aumentare l'incidenza della componente femminile, che rappresenta ora il 51,93% del totale della popolazione (maschi 46.515 – femmine 50.243).

Natalità e mortalità

Rispetto all'anno precedente il numero dei nati registra una contrazione, 698 in totale (erano 817 nel 2013 e 763 nel 2014) di cui 123 stranieri, confermando il fatto che l'indice di fecondità delle donne straniere è più che doppio rispetto a quelle italiane. Approfondiamo con la tavola che segue quale sia la cittadinanza di questi piccoli cesenati.

Nati per sesso e cittadinanza, nel 2015

Cittadinanza	maschi	femmine	totale
ITALIA	298	277	575
MAROCO	9	13	22
ROMANIA	9	9	18
ALBANIA	9	8	17
NIGERIA	10	7	17
BANGLADESH	3	6	9
TUNISIA	4	4	8
ALGERIA	3	3	6
BULGARIA	3	3	6
POLONIA	2	2	4
CINA POPOLARE	2		2
MACEDONIA	1	1	2
SENEGAL	2		2
AUSTRIA	1		1
BENIN	1		1
BURKINA FASO		1	1
EGITTO		1	1
GUINEA		1	1
INDIA		1	1
KOSOVO		1	1
MOLDAVIA		1	1
RUSSIA		1	1
UCRAINA	1		1
totale stranieri	60	63	123
totale generale	358	340	698

Rispetto al 2014, si registra un aumento dei decessi che passano da 986 a 1.068, ciò determina una maggior incidenza in negativo del saldo naturale che segna -370 unità (223 lo scorso anno).

Movimento naturale, per mese, nel 2015

ANNO 2015	NATI									MORTI									SALDO NATURALE			
	NEL COMUNE		IN ALTRO COMUNE		ALL' ESTERO		IN TOTALE			NEL COMUNE		IN ALTRO COMUNE		ALL' ESTERO		IN TOTALE			DIFFERENZA NATI - MORTI			
	M	F	M	F	M	F	M	F	TOT.	M	F	M	F	M	F	M	F	TOT.	M	F	TOT.	
<i>gennaio</i>	31	30	3	3	1			35	33	68	46	43	8	6			54	49	103	-19	-16	-35
<i>febbraio</i>	27	28						27	28	55	47	54	9	6			56	60	116	-29	-32	-61
<i>marzo</i>	20	19	1			2		21	21	42	50	45	6	3			56	48	104	-35	-27	-62
<i>aprile</i>	36	32	1					37	32	69	29	47	3	5	2		34	52	86	3	-20	-17
<i>maggio</i>	31	24	1	1				32	25	57	28	42	4	3			32	45	77	0	-20	-20
<i>giugno</i>	21	23	3	6				24	29	53	44	40	11	5			55	45	100	-31	-16	-47
<i>luglio</i>	22	32	2	5				24	37	61	24	37	6	6			30	43	73	-6	-6	-12
<i>agosto</i>	27	29	3		2			32	29	61	29	33	9	7			38	40	78	-6	-11	-17
<i>settembre</i>	34	33	3	2				37	35	72	34	45	9	6			43	51	94	-6	-16	-22
<i>ottobre</i>	26	23		2				26	25	51	31	33	5	3			36	36	72	-10	-11	-21
<i>novembre</i>	23	13	3	3				26	16	42	25	44	7	9			32	53	85	-6	-37	-43
<i>dicembre</i>	37	27		3				37	30	67	32	41	4	3			36	44	80	1	-14	-13
TOTALE	335	313	20	25	3	2		358	340	698	419	504	81	62	2	0	502	566	1.068	-144	-226	-370

Movimento migratorio

Certamente la componente più dinamica e significativa del movimento della popolazione, registra, dopo tre anni consecutivi di flessione, una leggera ripresa nell'ingresso di immigrati. Nel 2015 sono immigrati nel nostro comune 2.204 abitanti, 118 in più rispetto al 2014. Gli immigrati di cittadinanza straniera sono 839 e restano sostanzialmente stabili rispetto al precedente anno (832 nel 2014). Si interrompe quindi la tendenza alla diminuzione rilevata negli anni precedenti.

Diminuiscono anche gli emigrati che passano da 2.109 dell'anno scorso a 1.961: il saldo migratorio, torna ad essere positivo di 243 unità (+ 521 nel 2012 + 361 nel 2013 **-23 nel 2014**).

Movimento migratorio, per mese, nel 2015

ANNO 2015	IMMIGRATI									EMIGRATI								
	DA ALTRI COMUNI		DA PAESI ESTERI		ALTRI		IMMIGRATI IN TOTALE			PER ALTRI COMUNI		PER PAESI ESTERI		ALTRI		EMIGRATI IN TOTALE		
	M	F	M	F	M	F	M	F	TOT.	M	F	M	F	M	F	M	F	TOT.
<i>gennaio</i>	46	42	7	15	6	6	59	63	122	45	45	6	11	7	5	58	61	119
<i>febbraio</i>	58	64	15	23	13	5	86	92	178	74	64	9	9	3	1	86	74	160
<i>marzo</i>	152	159	13	18	12	8	177	185	362	48	51	12	5	42	31	102	87	189
<i>aprile</i>	21	20	18	18	8	4	47	42	89	46	61	17	9	0	0	63	70	133
<i>maggio</i>	56	66	3	14	6	4	65	84	149	39	35	11	13	91	56	141	104	245
<i>giugno</i>	29	37	10	11	11	2	50	50	100	57	56	9	11	20	18	86	85	171
<i>luglio</i>	20	25	27	20	19	8	66	53	119	73	77	9	10	1		83	87	170
<i>agosto</i>	146	185	23	15	9	6	178	206	384	52	44	10	11	10	6	72	61	133
<i>settembre</i>	47	49	17	22	3	2	67	73	140	63	44	4	6	55	27	122	77	199
<i>ottobre</i>	77	100	20	19	10	7	107	126	233	59	57	6	7	24	19	89	83	172
<i>novembre</i>	70	86	23	21	6	5	99	112	211	60	49	6	10	18	6	84	65	149
<i>dicembre</i>	42	54	8	9	2	2	52	65	117	50	50	13	7	1		64	57	121
TOTALE	764	887	184	205	105	59	1053	1151	2.204	666	633	112	109	272	169	1050	911	1.961

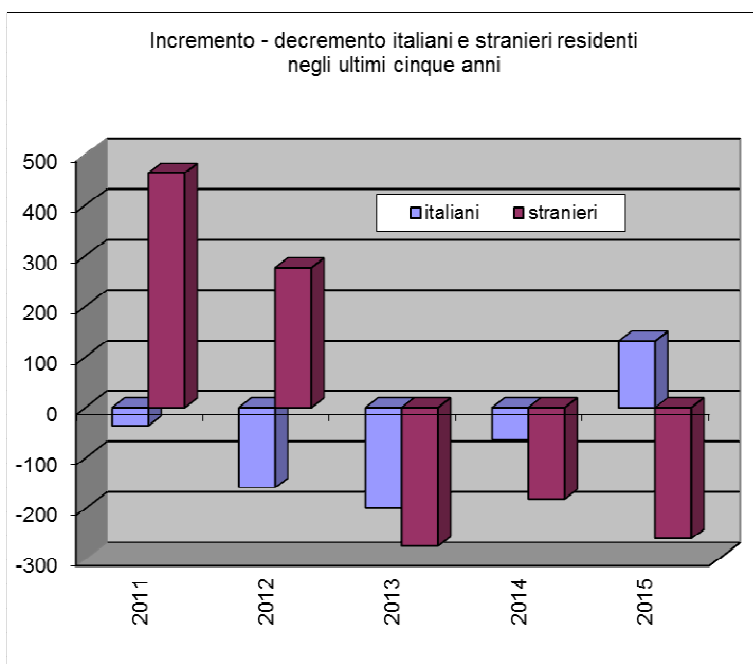
ANNO 2015	SALDO NATURALE			SALDO MIGRATORIO			SALDO TOTALE			RESIDENTI A FINE MESE		
	M	F	TOT.	M	F	TOT.	M	F	TOT.	M	F	TOT.
gennaio	-19	-16	-35	1	2	3	-18	-14	-32	46.638	50.215	96.853
febbraio	-29	-32	-61	0	18	18	-29	-14	-43	46.609	50.201	96.810
marzo	-35	-27	-62	75	98	173	40	71	111	46.649	50.272	96.921
aprile	3	-20	-17	-16	-28	-44	-13	-48	-61	46.636	50.224	96.860
maggio	0	-20	-20	-76	-20	-96	-76	-40	-116	46.560	50.184	96.744
giugno	-31	-16	-47	-36	-35	-71	-67	-51	-118	46.493	50.133	96.626
luglio	-6	-6	-12	-17	-34	-51	-23	-40	-63	46.470	50.093	96.563
agosto	-6	-11	-17	106	145	251	100	134	234	46.570	50.227	96.797
settembre	-6	-16	-22	-55	-4	-59	-61	-20	-81	46.509	50.207	96.716
ottobre	-10	-11	-21	18	43	61	8	32	40	46.517	50.239	96.756
novembre	-6	-37	-43	15	47	62	9	10	19	46.526	50.249	96.775
dicembre	1	-14	-13	-12	8	-4	-11	-6	-17	46.515	50.243	96.758
TOTALE	-144	-226	-370	3	240	243	-141	14	-127			

Italiani e stranieri a confronto

Nel periodo 2000-2015 la popolazione cesenate è passata da 90.321 unità a 96.758, con un aumento del 7,13%. Un'analisi più attenta mostra due movimenti di segno opposto: la popolazione di cittadinanza italiana è diminuita di 859 unità, mentre quella straniera è cresciuta di oltre cinque volte con un aumento di 7.224 unità. Rilevante la variazione del peso percentuale di quest'ultima che è passata dal 2,04% del 2000 al 9,37% del 2015. Come già sottolineato anche a fine 2014, la popolazione straniera diminuisce per il terzo anno consecutivo. Il picco raggiunto nel 2012 (10,02%) è dunque in discesa, ma questo fenomeno merita un approfondimento che coinvolge i numerosi riconoscimenti della cittadinanza italiana rilevati negli ultimi anni.

Cittadini italiani e stranieri a confronto

popolazione al 31/12 dell'anno	cittadinanza			% stranieri
	italiana	straniera	totale	
2000	88.475	1.846	90.321	2,04
2001	88.721	2.202	90.923	2,42
2002	88.876	2.688	91.564	2,94
2003	88.961	3.753	92.714	4,05
2004	89.036	4.462	93.498	4,77
2005	88.854	5.003	93.857	5,33
2006	88.626	5.452	94.078	5,80
2007	88.337	6.567	94.904	6,92
2008	88.100	7.425	95.525	7,77
2009	87.851	8.320	96.171	8,65
2010	88.013	9.043	97.056	9,32
2011	87.977	9.507	97.484	9,75
2012	87.819	9.784	97.603	10,02
2013	87.621	9.510	97.131	9,79
2014	87.556	9.329	96.885	9,63
2015	87.688	9.070	96.758	9,37

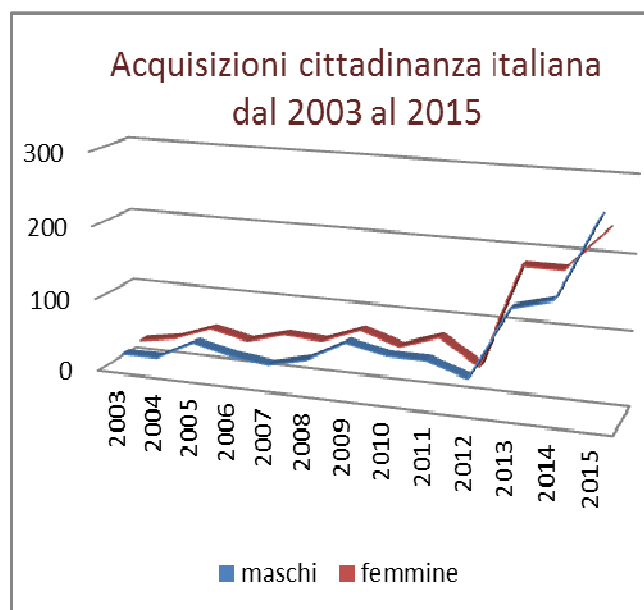


Aumentano gli stranieri che acquisiscono la cittadinanza italiana

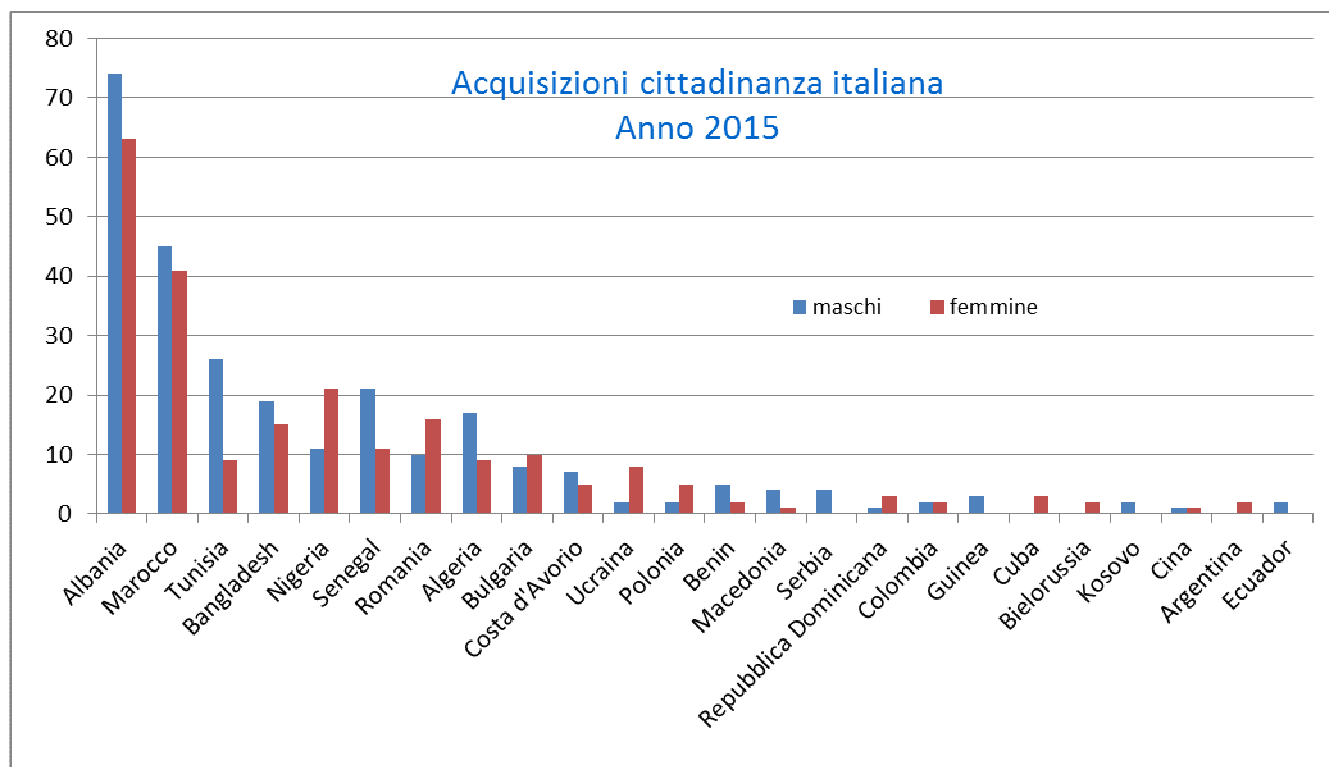
Nel 2015 sono state registrate le acquisizioni di cittadinanza italiana di 503 cittadini stranieri, un valore in forte crescita rispetto all'anno precedente (+49%). I dati comprendono le acquisizioni e i riconoscimenti della cittadinanza per matrimonio, naturalizzazione, trasmissione automatica al minore convivente da parte del genitore straniero divenuto cittadino italiano, per elezione da parte dei 18enni nati in Italia e ivi regolarmente residenti ininterrottamente dalla nascita, per *ius sanguinis*. Tra i nuovi cittadini italiani, per la prima volta nel 2015, sono più numerosi gli uomini (52,9% del totale).

ACQUISIZIONI CITTADINANZA ITALIANA

anno	maschi	femmine	totale
2003	21	24	45
2004	22	33	55
2005	49	53	102
2006	37	41	78
2007	31	56	87
2008	44	53	97
2009	73	74	147
2010	62	57	119
2011	62	76	138
2012	44	42	86
2013	141	181	322
2014	156	181	337
2015	266	237	503



Durante l'anno scorso a Cesena il 27,4% di quanti hanno acquisito la cittadinanza italiana era precedentemente cittadino Albanese, il 17,3% Marocchino. Si tratta di collettività di antico insediamento in Italia, che nel tempo possono aver maturato i requisiti relativi alla residenza continuativa previsti dall'ordinamento italiano per poter richiedere la cittadinanza italiana per naturalizzazione. Segue grafico delle acquisizioni, nel quale sono state omesse le cittadinanze che ricorrono in un solo caso.



Matrimoni

nel 2015 si sono celebrati 279 eventi, ben 32 in più rispetto al 2014. L'aumento riguarda in modo particolare i 170 matrimoni civili (+25 rispetto al precedente anno), ma positivo anche il bilancio di quelli religiosi che ammontano a 109 (+ 7 rispetto al 2014). per il terzo anno consecutivo i matrimoni civili superano quelli religiosi. Il "tasso di nuzialità" continua ad essere molto inferiore rispetto al decennio precedente (dal 4,57 del 2000 al 2,87 matrimoni per 1.000 residenti del 2015).

Matrimoni per mese e rito, Famiglie istituite ed eliminate, per mese

ANNO 2015	MATRIMONI			FAMIGLIE			
	PER RITO			INIZIO MESE	ISTITUITE NEL MESE	ELIMINATE NEL MESE	A FINE MESE
	CIVILI	RELIGIOSI	TOTALE				
<i>gennaio</i>	2	0	2	41.848	111	96	41.863
<i>febbraio</i>	7	1	8	41.863	120	127	41.856
<i>marzo</i>	6	0	6	41.856	217	129	41.944
<i>aprile</i>	9	6	15	41.944	81	95	41.930
<i>maggio</i>	13	7	20	41.930	106	181	41.855
<i>giugno</i>	24	27	51	41.855	82	112	41.825
<i>luglio</i>	24	12	36	41.825	101	103	41.823
<i>agosto</i>	27	17	44	41.823	198	99	41.922
<i>settembre</i>	25	31	56	41.922	101	163	41.860
<i>ottobre</i>	14	6	20	41.860	129	97	41.892
<i>novembre</i>	7	0	7	41.892	149	136	41.905
<i>dicembre</i>	12	2	14	41.905	117	89	41.933
TOTALE	170	109	279	*****	1512	1427	*****

Famiglie

Il numero delle famiglie raggiunge a fine anno quota 41.933. Il numero medio dei componenti, continua la sua discesa ed è di 2,3 persone per famiglia (nel 1980 si era a 3,24 componenti in media). A fine d'anno sono 509 le persone affidate alle varie tipologie di convivenza (convivenze religiose, case di riposo, case protette), di questi cittadini 185 sono maschi e 324 femmine.

